

10 февраля 2022 года в пять этапов в здании клуба по адресу: 445168, Самарская обл., Ставропольский р-он, с. Бахилово, ул. Магистральная, 5Б, проведено собрание жителей сельского поселения Бахилово по вопросу переноса документов на участие в конкурсном отборе общественных проектов на 2022 год в рамках государственной программы Самарской области «Поддержка инициатив населения муниципальных образований в Самарской области» на 2017-2025 годы» по общественному проекту «Чистая вода» - устройство водопроводной сети по ул. Магистральной от д. 7 до д. 39, а также об изменении стоимости проекта и объемов софинансирования населения.

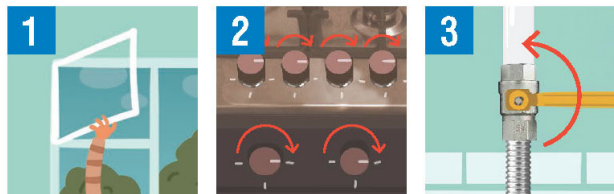
В данном мероприятии приняли участие 216 жителей, которые единогласно поддержали участие проекта «Чистая вода» - устройство водопроводной сети по ул. Магистральная от д. 7 до д. 39, в конкурсе в 2022 году с учетом произошедших изменений.



## Правила использования газа в быту

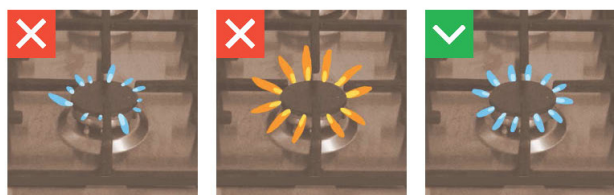
### Основные правила пользования бытовыми газовыми приборами:

1. Перед использованием плитой необходимо проветрить помещение (1) и убедиться, что все краны перед горелками рабочего стола и горелкой духовки закрыты (2), и только в этом случае следует полностью открыть кран на газопроводе к плите (3).

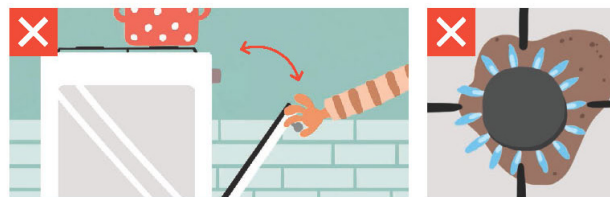


2. Зажженную спичку нужно поднести к горелке, затем открыть кран включаемой горелки, при этом газ должен загораться во всех отверстиях горелки.

3. Горение газа считается нормальным, если пламя горелки спокойное, голубоватое или фиолетовое.



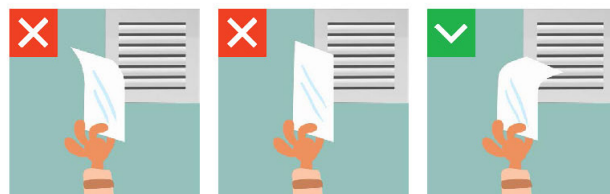
4. Запрещается оставлять в открытом положении кран включаемой горелки без пламени более 5 секунд.
5. Нормальное пламя не должно выбиваться из-под посуды. Если же пламя выбивается из-под посуды, следует краем горелки его уменьшить. Посуду с широким дном нужно ставить на специальные конфорочные кольца с высокими ребрами во избежание отравления продуктами неполного сгорания газа. Не рекомендуется ставить посуду с широким дном на конфорку плиты.
6. По окончании пользования плитой нужно перекрыть все краны рабочего стола.
7. Перед зажиганием горелки духовки духовку необходимо проветрить в течение 3–5 минут.
8. Плиту необходимо содержать в чистоте, не допуская её загрязнения.



### Как проверить тягу

Для полного сгорания газа необходимо достаточное количество воздуха. Тяга – это направленное движение продуктов сгорания газа в дымовой или вентиляционный канал. Тяга может быть естественной и принудительной. Естественная тяга происходит за счет разности удельного веса продуктов сгорания газа и более холодного атмосферного воздуха. Проверить тягу в дымовых и вентиляционных каналах можно с помощью листа тонкой бумаги.

1. Приложите лист бумаги к вентиляционной решетке. Если бумага притягивается, тяга есть.



2. Для проверки тяги в дымовых каналах котлов приложите тонкий лист бумаги к смотровому окну котла или колонки. Если бумага притягивается, тяга есть.



## Что надо знать про угарный газ

- ✓ Угарный газ образуется при использовании любого газового оборудования.
- ✓ Угарный газ невидим и не имеет запаха. Его никак невозможно почувствовать.
- ✓ Трех вдохов угарного газа достаточно для взрослого человека, чтобы получить смертельное отравление, а концентрация его в воздухе в количестве более 0,1% приводит к смерти в течение часа.

## При использовании газа в быту вы обязаны:

- ✓ 1. Заключить договор о техническом обслуживании газового оборудования, пройти инструктаж по безопасному использованию газа, иметь документ на газовое оборудование.
- ✓ 2. Следить за нормальной работой газовых приборов, дымовых и вентиляционных каналов, проверять тягу до включения и во время работы газовых приборов с отводом продуктов сгорания газа в дымоход. Периодически очищать «карман» дымохода.
- ✓ 3. По окончании пользования газом закрыть краны на газовых приборах, а при размещении баллонов внутри кухни дополнительно закрыть вентили у баллонов.
- ✓ 4. В случае предстоящего отсутствия в квартире более суток закрывать краны на газопроводе перед газовым оборудованием, кроме газового оборудования, рассчитанного на непрерывную работу и оснащенного автоматикой безопасности, которое необходимо отключать при отсутствии в квартире в течение двух и более суток.
- ✓ 5. При внезапном прекращении подачи газа немедленно закрыть краны горелок газовых приборов и сообщить в аварийную газовую службу.
- ✓ 6. При неисправности газового оборудования вызвать работников специализированной организации, с которой заключен договор о техническом обслуживании газового оборудования.
- ✓ 7. При появлении в помещении квартиры запаха газа немедленно прекратить пользование газовыми приборами, перекрыть краны к приборам и на приборах, открыть окна или форточки для проветривания помещения, вызвать аварийную газовую службу по телефону 04 (вне загазованного помещения)! Не зажигать огонь, не курить, не включать и не выключать электроосвещение и электроприборы, не пользоваться электрозвонком.
- ✓ 8. Перед входом в подвалы и погреба до включения освещения или зажигания огня убедиться в отсутствии там запаха газа.
- ✓ 9. Экономно расходовать газ, своевременно оплачивать его стоимость, а также стоимость технического обслуживания газового оборудования.
- ✓ 10. Собственники (пользователи) домов и квартир должны обеспечить надлежащее содержание и своевременную замену газового оборудования.
- ✓ 11. Собственники домов должны проверять состояние дымовых и вентиляционных каналов не реже 3 раз в год (не позднее чем за 7 дней до начала отопительного сезона, в середине отопительного сезона и не позднее чем через 7 дней после окончания отопительного сезона).

- ✓ 12. В зимнее время необходимо периодически проверять оголовки дымоходов с целью недопущения их обмерзания и закупорки.
- ✓ 13. Обеспечивать доступ представителей специализированной организации, поставщика газа к газовому оборудованию для проведения работ по техническому обслуживанию и приостановления подачи газа в случаях, предусмотренных законодательством.
- ✓ 14. Для осмотра и обслуживания газопроводов и газового оборудования допускать в квартиру работников специализированной организации, с которой заключен договор о техническом обслуживании газового оборудования по предъявлении ими служебных удостоверений.

## При использовании газа в быту запрещается:

- ✗ 1. Производить самовольную газификацию дома или квартиры, перестановку, замену и ремонт газовых приборов, баллонов и запорной арматуры.
- ✗ 2. Осуществлять перепланировку помещения, где установлены газовые приборы, изменять площадь отапливаемых помещений без согласования с органом местного самоуправления.
- ✗ 3. Вносить изменения в конструкцию газовых приборов. Изменять устройство дымовых и вентиляционных каналов; заклеивать вентиляционные каналы, замуровывать и заклеивать «карманы» и люки, предназначенные для чистки дымоходов.
- ✗ 4. Отключать автоматику безопасности и регулирования. Пользоваться газом при неисправных газовых приборах, автоматике безопасности, отключающих устройствах (кранах) и газовых баллонах, особенно при обнаружении утечки газа.
- ✗ 5. Пользоваться газом при нарушении целостности и плотности кладки, штукатурки (при появлении трещин) газифицированных печей и их дымоходов.
- ✗ 6. Устанавливать и использовать задвижку (шибер) на дымовом канале, дымоходе, дымоотводе. При наличии в конструкции печи задвижки (шибера) обеспечить её извлечение и герметизацию с внешней стороны стенки дымового канала образовавшегося отверстия (щели).
- ✗ 7. Использовать, устанавливать газифицированные печи в помещениях многоквартирных домов.
- ✗ 8. Пользоваться газовыми приборами при отсутствии тяги в дымовых и вентиляционных каналах, закрытых форточках (фрамугах), закрытом положении жалюзийной решетки на вентиляционном канале. При этом в нижней части двери или стены, выходящей в смежное помещение, необходимо предусматривать решетку или зазор между дверью и полом, а также специальные приточные устройства в наружных стенах или окнах.
- ✗ 9. Использовать устройства принудительной вентиляции (вытяжку, вентилятор) при работающих газовых котлах или колонках.
- ✗ 10. Оставлять работающие газовые приборы без присмотра (кроме приборов, рассчитанных на непрерывную работу и имеющих для этого соответствующую автоматику безопасности).
- ✗ 11. Допускать к пользованию газовыми приборами детей дошкольного возраста, лиц, не контролируемых свои действия и не знающих правила пользования этими приборами.
- ✗ 12. Использовать газ и газовые приборы не по назначению. Пользоваться газовыми плитами для отопления помещений.
- ✗ 13. Пользоваться помещениями, где установлены газовые приборы, для сна и отдыха.
- ✗ 14. Сушить белье над газовой плитой или вблизи неё.
- ✗ 15. Проверять работу вентиляционных каналов, герметичность соединений газового оборудования с помощью источников открытого пламени, в том числе спичек, зажигалок, свечей и иных.
- ✗ 16. Хранить в помещениях и подвалах порожние и заполненные баллоны с сжиженным газом. Самовольно, без специального инструктажа производить замену порожних баллонов на заполненные газом и подключать их.
- ✗ 17. Иметь в газифицированном помещении более одного баллона вместимостью более 5 литров, не подключенного к газовой плите.
- ✗ 18. Размещать баллоны на расстоянии менее 0,5 м от газовой плиты, 1 м до отопительных приборов, 2 м до горелок печей, менее 1 м от электросчетчика, выключателей и иных электрических приборов и оборудования.

- ✗ 19. Подвергать баллоны со сжиженным газом солнечному и тепловому воздействию.
- ✗ 20. Допускать порчу газового оборудования и хищение газа.
- ✗ 21. Перекручивать, передавливать, заламывать, растягивать или зажимать газовые шланги, соединяющие газовое оборудование с газопроводом.

## При появлении запаха газа **запрещается:**



Зажигать огонь



Куриль



Пользоваться лифтом



Пользоваться электророзетками



Включать и выключать электроосвещение и электроприборы



Звонить по телефону в загазованном помещении

## Что делать при появлении запаха газа

Природный газ не имеет запаха, но, чтобы своевременно определить утечку, в него добавляют вещество с запахом, напоминающим запах тухлых яиц.

Если вы почувствовали такой запах, необходимо:

- 1 Немедленно прекратить пользование газовыми приборами
- 2 Перекрыть краны на приборах и на газопроводах к ним
- 3 Открыть окна и форточки для проветривания помещения
- 4 Не включать и не выключать электрические приборы (освещение, электророзвонок, мобильный и стационарный телефоны и др.)
- 5 Вывести всех из квартиры, самим выйти
- 6 Сообщить в аварийную газовую службу по телефону 04 из незагазованного места и выполнять инструкции ее специалистов.

## Как ещё можно обнаружить утечку газа?

Помимо характерного запаха, утечку газа можно выявить:

- ✓ По характерному звуку – шипению
- ✓ Используя мыльную эмульсию на резьбовых соединениях газопровода
- ✓ По запотеванию или обмерзанию места утечки
- ✓ При срабатывании сигнализаторов или систем контроля загазованного помещения
- ✓ Ни в коем случае нельзя применять огонь для обнаружения утечки газа!

## Первая помощь при отравлении угарным газом

- + Первые признаки отравления: головная боль, тяжесть в голове, сильное сердцебиение, шум в ушах, головокружение, общая слабость, тошнота, рвота, одышка, сонливость, озноб, посинение слизистых оболочек.
- + Для оказания первой помощи необходимо: вывести или вынести пострадавшего в проветренное теплое помещение или на свежий воздух (летом), расстегнуть одежду, стесняющую дыхание, давать нюхать нашатырный спирт и пить крепкий чай.
- + Одновременно следует вызвать «Скорую помощь» и до её приезда, после указанной выше доврачебной помощи, пострадавшего тепло укрыть, не давать уснуть и поддерживать его в бодрствующем состоянии до осмотра врачом.
- + При отсутствии у пострадавшего дыхания необходимо немедленно приступить к проведению искусственного дыхания.

## Пахнет газом! Звони 04

**Билайн** 004  
**МТС** 040  
**Мегафон** 040  
**Теле2** 040  
**112**

Единый номер службы спасения



### УВАЖАЕМЫЕ ЖИТЕЛИ С. БАХИЛОВО!

**14 февраля 2022 года в администрации сельского поселения Бахилово (ул. Советская, 41) с 9.00 до 14.00 планируется выездной прием жителей с. Бахилово нотариусом Ставропольского района Самарской области Лабунец Яной Витальевной.**

Просьба заявки на прием к нотариусу направить в администрацию **до 13.02.2022 г.**

# ПАМЯТКА

## ПО БЕЗОПАСНОМУ ИСПОЛЬЗОВАНИЮ ГАЗА НА КОММУНАЛЬНО-БЫТОВЫЕ НУЖДЫ



МИНСТРОЙ  
РОССИИ

ДЛЯ ЖИТЕЛЕЙ МНОГОКВАРТИРНЫХ И ЖИЛЫХ ДОМОВ



04

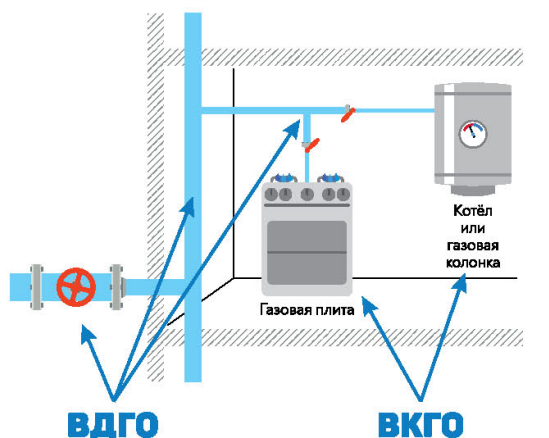


104



112

### ЕДИНЬЙ ДОГОВОР



**ВДГО**  
ВНУТРИДОМОВОЕ  
ГАЗОВОЕ ОБОРУДОВАНИЕ  
Управляющие организации  
ТСЖ, ЖК, ЖСК

**ВКГО**  
ВНУТРИКВАРТИРНОЕ  
ГАЗОВОЕ ОБОРУДОВАНИЕ  
Собственники  
помещений

регулярно проводят:

#### ТЕХНИЧЕСКОЕ ОБСЛУЖИВАНИЕ И РЕМОНТ

газопроводов, регулирующей и предохранительной арматуры,  
технических устройств на газопроводах и приборы учета газа

#### ТЕХНИЧЕСКОЕ ДИАГНОСТИРОВАНИЕ

поиск и определение неисправностей газового оборудования, определение  
возможности дальнейшего использования газового оборудования

#### ЗАМЕНА ГАЗОВОГО ОБОРУДОВАНИЯ

при необходимости по результатам технического диагностирования



**ПРИ ПОЯВЛЕНИИ В ПОМЕЩЕНИИ КВАРТИРЫ  
ЗАПАХА ГАЗА НЕОБХОДИМО:**

- НЕМЕДЛЕННО ПРЕКРАТИТЬ ПОЛЬЗОВАНИЕ ГАЗОВЫМИ ПРИБОРАМИ;
- НЕ ЗАЖИГАТЬ ОГНЯ, НЕ КУРИТЬ, НЕ ВКЛЮЧАТЬ И НЕ ВЫКЛЮЧАТЬ ЭЛЕКТРООСВЕЩЕНИЕ И ЭЛЕКТРОПРИБОРЫ, НЕ ПОЛЬЗОВАТЬСЯ ЭЛЕКТРОЗВОНКОМ;



- ПЕРЕКРЫТЬ КРАНЫ К ПРИБОРАМ И НА ПРИБОРАХ;
- ОТКРЫТЬ ОКНА ИЛИ ФОРТОЧКИ ДЛЯ ПРОВЕТРИВАНИЯ ПОМЕЩЕНИЯ;
- ВЫЗВАТЬ АВАРИЙНУЮ СЛУЖБУ ГАЗОРАСПРЕДЕЛИТЕЛЬНОЙ ОРГАНИЗАЦИИ ПО ТЕЛЕФОНУ 04, 104 ИЛИ 112, ПОКИНУВ ЗАГАЗОВАННОЕ ПОМЕЩЕНИЕ;
- ПЕРЕД ВХОДОМ В ПОДВАЛЫ И ПОГРЕБА, ДО ВКЛЮЧЕНИЯ СВЕТА ИЛИ ЗАЖИГАНИЯ ОГНЯ, УБЕДИТЬСЯ В ОТСУТСТВИИ ТАМ ЗАПАХА ГАЗА.



**ПРИ ОБНАРУЖЕНИИ ЗАПАХА ГАЗА  
В ПОДЪЕЗДЕ, ВО ДВОРЕ, НА УЛИЦЕ  
НЕОБХОДИМО:**

- ОПОВЕСТИТЬ ОКРУЖАЮЩИХ О МЕРАХ ПРЕДОСТОРОЖНОСТИ;
- СООБЩИТЬ В АДС ГРО ПО ТЕЛЕФОНУ 04, 104 ИЛИ 112;
- ПРИНЯТЬ МЕРЫ ПО УДАЛЕНИЮ ЛЮДЕЙ ИЗ ЗАГАЗОВАННОЙ СРЕДЫ, ПРЕДОТВРАЩЕНИЮ ВКЛЮЧЕНИЯ И ВЫКЛЮЧЕНИЯ ЭЛЕКТРООСВЕЩЕНИЯ, ПОЯВЛЕНИЮ ОТКРЫТОГО ОГНЯ И ИСКРЫ;
- ДО ПРИБЫТИЯ АДС ГРО ОРГАНИЗОВАТЬ ПРОВЕТРИВАНИЕ ПОМЕЩЕНИЯ.

АДС ГРО – АВАРИЙНО-ДИСПЕТЧЕРСКАЯ СЛУЖБА ГАЗОРАСПРЕДЕЛИТЕЛЬНОЙ ОРГАНИЗАЦИИ



### НЕЛЬЗЯ:

- ✗ Проводить переустройство ВДГО и ВКГО, дымовых и вентиляционных каналов.
- ✗ Закрывать (замуровывать, заклеивать) отверстия дымовых и вентиляционных каналов, люки карманов чистки дымоходов.
- ✗ Устанавливать задвижку (шибер) на дымовом канале, дымоходе, дымоотводе.
- ✗ Присоединять дымоотводы от бытового газоиспользующего оборудования к вентиляционным каналам.
- ✗ Отключать автоматику безопасности бытового газоиспользующего оборудования.
- ✗ Оставлять без присмотра работающее бытовое газоиспользующее оборудование, кроме оборудования, рассчитанного на непрерывную работу и оснащенного соответствующей автоматикой безопасности (в многоквартирном доме не более чем на 48 ч).
- ✗ Допускать к использованию бытового газоиспользующего оборудования детей дошкольного возраста, лиц, не контролируемых свои действия, лиц с ограниченными возможностями, не позволяющими безопасно использовать бытовое газоиспользующее оборудование, а также лиц, не прошедших инструктаж по безопасному использованию газа при удовлетворении коммунально-бытовых нужд.
- ✗ Оставлять в открытом положении краны на бытовом газоиспользующем оборудовании без обеспечения воспламенения газозооной смеси на газогорелочных устройствах более 5 секунд.
- ✗ Использовать внутримдомовое и внутриквартирное газовое оборудование не по назначению, в том числе:
  - отапливать помещение бытовым газоиспользующим оборудованием, предназначенным для приготовления пищи;
  - использовать газопроводы в качестве опор или заземлителей;
  - сушить одежду и другие предметы над бытовым газоиспользующим оборудованием или вблизи него.
- ✗ Использовать для сна и отдыха помещения, в которых установлено бытовое газоиспользующее оборудование.
- ✗ Хранить баллоны СУГ в жилых домах, помещениях в многоквартирных домах, а также на путях эвакуации, лестничных клетках, цокольных этажах, в подвальных и чердачных помещениях, на балконах и лоджиях.

НЕСКОЛЬКО ПРОСТЫХ ДЕЙСТВИЙ И ПРАВИЛ,  
КОТОРЫЕ ОБЕСПЕЧАТ ВАШУ БЕЗОПАСНОСТЬ

**ГАЗ!**  
**ОПАСНО!**



МИНСТРОЙ  
РОССИИ

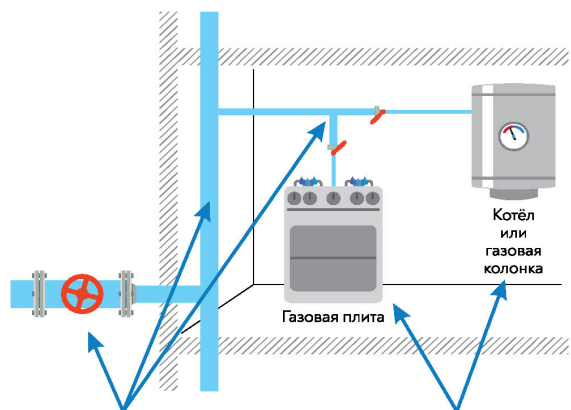
## ПАМЯТКА

### ПО БЕЗОПАСНОМУ ИСПОЛЬЗОВАНИЮ ГАЗА НА КОММУНАЛЬНО-БЫТОВЫЕ НУЖДЫ

ДЛЯ ЖИТЕЛЕЙ МНОГOKВАРТИРНЫХ И ЖИЛЫХ ДОМОВ



НЕСКОЛЬКО ПРОСТЫХ ДЕЙСТВИЙ И ПРАВИЛ,  
КОТОРЫЕ ОБЕСПЕЧАТ ВАШУ БЕЗОПАСНОСТЬ



**ВДГО**

ВНУТРИДОМОВОЕ  
ГАЗОВОЕ ОБОРУДОВАНИЕ

Управляющие организации  
ТСЖ, ЖК, ЖСК

**ВКГО**

ВНУТРИКВАРТИРНОЕ  
ГАЗОВОЕ ОБОРУДОВАНИЕ

Собственники  
помещений

регулярно проводят:

#### ТЕХНИЧЕСКОЕ ОБСЛУЖИВАНИЕ И РЕМОНТ

газопроводов, регулирующей и предохранительной арматуры,  
технических устройств на газопроводах и приборы учета газа

#### ТЕХНИЧЕСКОЕ ДИАГНОСТИРОВАНИЕ

поиск и определение неисправностей газового оборудования, определение  
возможности дальнейшего использования газового оборудования

#### ЗАМЕНА ГАЗОВОГО ОБОРУДОВАНИЯ

при необходимости по результатам технического диагностирования

## ЕДИНЫЙ ДОГОВОР



**ПРИ ПОЯВЛЕНИИ В ПОМЕЩЕНИИ КВАРТИРЫ  
ЗАПАХА ГАЗА НЕОБХОДИМО:**

- НЕМЕДЛЕННО ПРЕКРАТИТЬ ПОЛЬЗОВАНИЕ ГАЗОВЫМИ ПРИБОРАМИ;
- НЕ ЗАЖИГАТЬ ОГНЯ, НЕ КУРИТЬ, НЕ ВКЛЮЧАТЬ И НЕ ВЫКЛЮЧАТЬ ЭЛЕКТРООСВЕЩЕНИЕ И ЭЛЕКТРОПРИБОРЫ, НЕ ПОЛЬЗОВАТЬСЯ ЭЛЕКТРОЗВОНКОМ;



- ПЕРЕКРЫТЬ КРАНЫ К ПРИБОРАМ И НА ПРИБОРАХ;
- ОТКРЫТЬ ОКНА ИЛИ ФОРТОЧКИ ДЛЯ ПРОВЕТРИВАНИЯ ПОМЕЩЕНИЯ;
- ВЫЗВАТЬ АВАРИЙНУЮ СЛУЖБУ ГАЗОРАСПРЕДЕЛИТЕЛЬНОЙ ОРГАНИЗАЦИИ ПО ТЕЛЕФОНУ **04, 104** ИЛИ **112**, ПОКИНУВ ЗАГАЗОВАННОЕ ПОМЕЩЕНИЕ;
- ПЕРЕД ВХОДОМ В ПОДВАЛЫ И ПОГРЕБА, ДО ВКЛЮЧЕНИЯ СВЕТА ИЛИ ЗАЖИГАНИЯ ОГНЯ, УБЕДИТЬСЯ В ОТСУТСТВИИ ТАМ ЗАПАХА ГАЗА.



**ПРИ ОБНАРУЖЕНИИ ЗАПАХА ГАЗА  
В ПОДЪЕЗДЕ, ВО ДВОРЕ, НА УЛИЦЕ  
НЕОБХОДИМО:**

- ОПОВЕСТИТЬ ОКРУЖАЮЩИХ О МЕРАХ ПРЕДОСТОРОЖНОСТИ;
- СООБЩИТЬ В АДС ГРО ПО ТЕЛЕФОНУ **04, 104** ИЛИ **112**;
- ПРИНЯТЬ МЕРЫ ПО УДАЛЕНИЮ ЛЮДЕЙ ИЗ ЗАГАЗОВАННОЙ СРЕДЫ, ПРЕДОТВРАЩЕНИЮ ВКЛЮЧЕНИЯ И ВЫКЛЮЧЕНИЯ ЭЛЕКТРООСВЕЩЕНИЯ, ПОЯВЛЕНИЮ ОТКРЫТОГО ОГНЯ И ИСКРЫ;
- ДО ПРИБЫТИЯ АДС ГРО ОРГАНИЗОВАТЬ ПРОВЕТРИВАНИЕ ПОМЕЩЕНИЯ.

АДС ГРО – АВАРИЙНО-ДИСПЕЧЕРСКАЯ СЛУЖБА ГАЗОРАСПРЕДЕЛИТЕЛЬНОЙ ОРГАНИЗАЦИИ



**НЕЛЬЗЯ:**

- ✗ Проводить переустройство ВДГО и ВКГО, дымовых и вентиляционных каналов.
- ✗ Закрывать (замуровывать, заклеивать) отверстия дымовых и вентиляционных каналов, люки карманов чистки дымоходов.
- ✗ Устанавливать задвижку (шибер) на дымовом канале, дымоходе, дымоотводе.
- ✗ Присоединять дымоотводы от бытового газоиспользующего оборудования к вентиляционным каналам.
- ✗ Отключать автоматику безопасности бытового газоиспользующего оборудования.
- ✗ Оставлять без присмотра работающее бытовое газоиспользующее оборудование, кроме оборудования, рассчитанного на непрерывную работу и оснащенного соответствующей автоматикой безопасности (в многоквартирном доме не более чем на 48 ч).
- ✗ Допускать к использованию бытового газоиспользующего оборудования детей дошкольного возраста, лиц, не контролирующими свои действия, лиц с ограниченными возможностями, не позволяющими безопасно использовать бытовое газоиспользующее оборудование, а также лиц, не прошедших инструктаж по безопасному использованию газа при удовлетворении коммунально-бытовых нужд.
- ✗ Оставлять в открытом положении краны на бытовом газоиспользующем оборудовании без обеспечения воспламенения газозооной смеси на газорелачных устройствах более 5 секунд.
- ✗ Использовать внутридомовое и внутриквартирное газовое оборудование не по назначению, в том числе:
  - отапливать помещение бытовым газоиспользующим оборудованием, предназначенным для приготовления пищи;
  - использовать газопроводы в качестве опор или заземлителей;
  - сушить одежду и другие предметы над бытовым газоиспользующим оборудованием или вблизи него.
- ✗ Использовать для сна и отдыха помещения, в которых установлено бытовое газоиспользующее оборудование.
- ✗ Хранить баллоны СУГ в жилых домах, помещениях в многоквартирных домах, а также на путях эвакуации, лестничных клетках, цокольных этажах, в подвальных и чердачных помещениях, на балконах и лоджиях.