

СЕЛЬСКОЕ ПОСЕЛЕНИЕ  
**БАХИЛОВО**  
МУНИЦИПАЛЬНОГО  
РАЙОНА СТАВРОПОЛЬСКИЙ  
САМАРСКОЙ ОБЛАСТИ

# ОФИЦИАЛЬНАЯ ПУБЛИКАЦИЯ

# Вестник

# Бахилово

6+

№16 (169),  
9 июня 2021 г.

## АДМИНИСТРАЦИЯ СЕЛЬСКОГО ПОСЕЛЕНИЯ БАХИЛОВО МУНИЦИПАЛЬНОГО РАЙОНА СТАВРОПОЛЬСКИЙ САМАРСКОЙ ОБЛАСТИ

ПОСТАНОВЛЕНИЕ № 33 от 02.06.2021 года

### О ЗАПРЕТЕ КУПАНИЯ В ВОДОЕМАХ НА ТЕРРИТОРИИ СЕЛЬСКОГО ПОСЕЛЕНИЯ БАХИЛОВО МУНИЦИПАЛЬНОГО РАЙОНА СТАВРОПОЛЬСКИЙ САМАРСКОЙ ОБЛАСТИ

В соответствии с Федеральным законом от 06.10.2003г. №131-ФЗ «Об общих принципах организации местного самоуправления в Российской Федерации», частью 4 статьи 6 Водного Кодекса Российской Федерации, в целях охраны жизни людей на водных объектах и предупреждения возможных чрезвычайных ситуаций, связанных с нарушением норм водного законодательства, по причине отсутствия специальных водных объектов для массового купания на территории сельского поселения Бахилово, администрация сельского поселения Бахилово ПОСТАНОВЛЯЕТ:

1. Запретить купание гражданам в водоемах как естественного, так и искусственного происхождения на территории сельского поселения Бахилово муниципального района Ставропольский Самарской области.

2. Установить на берегах водоемов, запрещенных для купания на территории сельского поселения Бахилово муниципального района Ставропольский Самарской области, соответствующие запрещающие знаки.

3. Инструктору по работе с молодежью проводить активную разъяснительную работу среди детей, подростков, молодежи о возможных последствиях купания в водоемах, не оборудованных для отдыха на воде и не соответствующих санитарным нормам.

4. Настоящее постановление подлежит официальному опубликованию в газете «Вестник Бахилово» и на официальном сайте администрации сельского поселения Бахилово в сети Интернет <http://www.bahilovo.stavrs.ru>.

5. Контроль за исполнением настоящего постановления оставляю за собой.

Глава сельского поселения Бахилово Ю.П. Баракин

## АДМИНИСТРАЦИЯ СЕЛЬСКОГО ПОСЕЛЕНИЯ БАХИЛОВО МУНИЦИПАЛЬНОГО РАЙОНА СТАВРОПОЛЬСКИЙ САМАРСКОЙ ОБЛАСТИ

ПОСТАНОВЛЕНИЕ № 34 от 09.06.2021 г.

### ОБ УТВЕРЖДЕНИИ ПОРЯДКА ФОРМИРОВАНИЯ ПЕРЕЧНЯ НАЛОГОВЫХ РАСХОДОВ И ОЦЕНКИ НАЛОГОВЫХ РАСХОДОВ СЕЛЬСКОГО ПОСЕЛЕНИЯ БАХИЛОВО МУНИЦИПАЛЬНОГО РАЙОНА СТАВРОПОЛЬСКИЙ САМАРСКОЙ ОБЛАСТИ

В соответствии с пунктом 2 статьи 174.3 Бюджетного кодекса Российской Федерации, Постановлением Правительства Российской Федерации от 22.06.2019 № 796 «Об общих требованиях к оценке налоговых расходов субъектов Российской Федерации и муниципальных образований», руководствуясь пунктом 3 части 4 статьи 36 Федерального закона от 06.10.2003 № 131-ФЗ «Об общих принципах организации местного самоуправления в Российской Федерации», пунктом 3 статьи 43 Устава сельского поселения Бахилово муниципального района Ставропольский Самарской области, принятого Решением Собрания Представителей сельского поселения Бахилово муниципального района Ставропольский Самарской области от 10.09.2019 № 180, администрация сельского поселения Бахилово муниципального района Ставропольский Самарской области постановляет:

1. Утвердить Порядок формирования перечня налоговых расходов и оценки налоговых расходов сельского поселения Бахилово муниципального района Ставропольский Самарской области.

2. Опубликовать настоящее постановление в газете «Вестник Бахилово» и на официальном сайте администрации сельского поселения Бахилово муниципального района Ставропольский Самарской области в сети Интернет <http://bahilovo.stavrs.ru>.

3. Контроль за выполнением настоящего постановления оставляю за собой.

4. Настоящее постановление вступает в силу со дня подписания и распространения свое действие на правоотношения, возникшие с 01 января 2021 года.

Глава сельского поселения Бахилово Ю.П. Баракин

УТВЕРЖДЕН

постановлением администрации сельского поселения Бахилово муниципального района Ставропольский Самарской области от 09.06.2021 г. № 34

### ПОРЯДОК ФОРМИРОВАНИЯ ПЕРЕЧНЯ НАЛОГОВЫХ РАСХОДОВ И ОЦЕНКИ НАЛОГОВЫХ РАСХОДОВ СЕЛЬСКОГО ПОСЕЛЕНИЯ БАХИЛОВО МУНИЦИПАЛЬНОГО РАЙОНА СТАВРОПОЛЬСКИЙ САМАРСКОЙ ОБЛАСТИ

#### 1. Общие положения

1. Настоящий Порядок определяет процедуру формирования перечня налоговых расходов сельского поселения Бахилово муниципального района Ставропольский Самарской области (далее - сельское поселение Бахилово) и методику оценки налоговых расходов сельского поселения Бахилово.

Под оценкой налоговых расходов в целях настоящего Порядка понимается оценка объемов и оценка эффективности налоговых расходов.

2. В целях настоящего Порядка применяются следующие понятия и термины:

- налоговые расходы сельского поселения Бахилово (далее - местные налоговые расходы) - выпадающие доходы бюджета сельского поселения Бахилово (далее - местного бюджета), обусловленные налоговыми льготами, освобождениями и иными преференциями по налогам и сборам, предусмотренными правовыми актами сельского поселения Бахилово в качестве мер муниципальной поддержки в соответствии с целями муниципальных программ и (или) целями социально-экономической политики сельского поселения Бахилово, не относящимися к муниципальным программам;

- куратор налоговых расходов - уполномоченное должностное лицо администрации сельского поселения Бахилово, ответственное за достижение соответствующих налоговых расходов целей муниципальной программы и (или) целей социально-экономической политики, не относящихся к муниципальным программам, осуществляющий оценку налоговых расходов поселения;

- нормативные характеристики налоговых расходов - наименование налогового расхода, категории получателей, условия предоставления, срок действия, целевая категория налогового расхода, а также иные характеристики, предусмотренные разделом 1 приложения к настоящему Порядку;

- оценка налоговых расходов - комплекс мероприятий по оценке объемов налоговых расходов сельского поселения Бахилово, обусловленных льготами, предоставленными плательщикам, а также по оценке эффективности налоговых расходов сельского поселения Бахилово;

- оценка объемов налоговых расходов - определение объемов выпадающих доходов местного бюджета, обусловленных льготами, предоставленными плательщикам;

- оценка эффективности налоговых расходов - комплекс мероприятий, позволяющих сделать вывод о целесообразности и результативности предоставления плательщикам льгот исходя из целевых характеристик налогового расхода сельского поселения Бахилово;

- перечень налоговых расходов - документ, содержащий сведения о распределении налоговых расходов в соответствии с целями муниципальных программ сельского поселения Бахилово, их структурных элементов и (или) целями социально-экономической политики сельского поселения Бахилово муниципального района Ставропольский Самарской области, не относящимися к муниципальным программам сельского поселения, а также о кураторах налоговых расходов;

- социальные налоговые расходы - целевая категория налоговых расходов, обусловленных необходимостью обеспечения социальной защиты (поддержки) населения;

- стимулирующие налоговые расходы сельского поселения Бахилово - целевая категория налоговых расходов, предполагающих стимулирование экономической активности субъектов предпринимательской деятельности и последующее увеличение доходов местного бюджета;

- технические (финансовые) налоговые расходы - целевая категория налоговых расходов, предполагающих уменьшение расходов налогоплательщиков, имеющих право на льготы, финансовое обеспечение которых осуществляется в полном объеме или частично за счет средств бюджета сельского поселения Бахилово;

- фискальные характеристики налоговых расходов - сведения об объеме льгот, предоставленных налогоплательщикам, о численности получателей льгот, об объеме налогов, задекларированных ими для уплаты в местный бюджет;

- целевые характеристики налоговых расходов - сведения о целях предоставления, показатели (индикаторы) достижения целей предоставления льготы.

Остальные понятия и термины, используемые в настоящем Порядке, применяются в том значении, в каком они определены федеральным и региональным законодательством.

3. В целях оценки налоговых расходов куратор налоговых расходов:

а) определяет порядок формирования перечня налоговых расходов сельского поселения Бахилово;

б) определяет правила формирования информации о нормативных, целевых и фискальных характеристиках налоговых расходов сельского поселения Бахилово;

в) определяет порядок оценки эффективности налоговых расходов сельского поселения Ба-

хилово.

#### 2. Формирование перечня налоговых расходов

4. Перечень налоговых расходов сельского поселения Бахилово на очередной финансовый год формируется до 15 ноября текущего финансового года и утверждается постановлением администрации сельского поселения Бахилово до 1 декабря текущего финансового года.

В целях проведения оценки эффективности налоговых расходов сельского поселения Бахилово:

а) куратор налоговых расходов ежегодно до 1 февраля направляет налоговому органу сведения о категориях плательщиков, с указанием обуславливающих соответствующие налоговые расходы нормативных правовых актов сельского поселения Бахилово, в том числе действовавших в отчетном году и в году, предшествующем отчетному году, и иной информации, предусмотренной приложением №1 к настоящему Порядку;

б) налоговый орган ежегодно до 1 апреля направляет куратору налоговых расходов информацию о фискальных характеристиках налоговых расходов сельского поселения Бахилово за год, предшествующий отчетному году, а также в случае необходимости уточненные данные за иные отчетные периоды с учетом информации по налоговым декларациям по состоянию на 1 марта текущего финансового года, содержащей:

- сведения о количестве плательщиков, воспользовавшихся льготами;

- сведения о суммах выпадающих доходов по каждому налоговому расходу;

в) налоговый орган направляет ежегодно до 25 июля куратору налоговых расходов сведения об объеме льгот, предоставленных плательщикам, за отчетный финансовый год, а также по стимулирующим налоговым расходам сельского поселения Бахилово сведения о налогах, задекларированных для уплаты плательщиками, имеющими право на льготы, в отчетном году;

г) куратор налоговых расходов при необходимости уточняет информацию в перечне налоговых расходов.

В случае уточнения структурных элементов муниципальных программ сельского поселения Бахилово в рамках рассмотрения и утверждения проекта решения о местном бюджете на очередной финансовый год и плановый период перечень налоговых расходов утверждается до 30 декабря текущего финансового года.

5. В перечень налоговых расходов должна содержаться информация о нормативных, целевых и фискальных характеристиках налоговых расходов.

Нормативные характеристики налоговых расходов сельского поселения Бахилово включают в себя информацию муниципальных правовых актов, которыми предусматриваются налоговые льготы, освобождения и иные преференции по налогам:

- дата, номер, наименование муниципального правового акта (решения Собрания представителей);

- наименование налогов (земельный налог, налог на имущество физических лиц), по которым установлены льготы;

- категории плательщиков, для которых предусмотрены льготы;

- иные характеристики, предусмотренные муниципальными правовыми актами (решениями Собрания представителей).

Целевые характеристики налогового расхода сельского поселения Бахилово отражают цель предоставления, показатели (индикаторы) достижения целей предоставления льгот, а также иные характеристики, предусмотренные муниципальными правовыми актами.

Налоговый орган, в установленные сроки предоставляет куратору налоговых расходов информацию о фискальных характеристиках налоговых расходов сельского поселения Бахилово:

- сведения об объеме льгот, предоставленных плательщикам сельского поселения Бахилово, по категориям плательщиков и видам налогов;

- сведения о численности получателей льгот по сельскому поселению Бахилово, по категориям плательщиков и видам налогов и т.д.

6. В срок, не позднее 15 рабочих дней после завершения процедур, установленных в пункте 4 настоящего Порядка, перечень налоговых расходов сельского поселения Бахилово размещается на официальном сайте администрации сельского поселения Бахилово в информационно-телекоммуникационной сети «Интернет».

#### 3. Оценка эффективности налоговых расходов

7. Методики оценки эффективности налоговых расходов сельского поселения Бахилово разрабатываются куратором налоговых расходов.

Оценка эффективности налоговых расходов сельского поселения Бахилово (в том числе нераспределенных) осуществляется куратором налоговых расходов и включает:

а) оценку целесообразности налоговых расходов сельского поселения Бахилово;

б) оценку результативности налоговых расходов сельского поселения Бахилово.

В целях оценки эффективности налоговых расходов сельского поселения Бахилово куратор налоговых расходов формирует ежегодно в срок до 1 сентября текущего финансового года, оценку фактических объемов налоговых расходов сельского поселения за отчетный финансовый год, оценку объемов налоговых расходов на текущий финансовый год, очередной финансовый год и плановый период, а также информацию о значениях фискальных характеристик налоговых расходов сельского поселения Бахилово на основании информации налогового органа.

8. Критериями целесообразности налоговых расходов сельского поселения Бахилово являются:

а) соответствие налоговых расходов целям муниципальных программ сельского поселения Бахилово, их структурных элементов и (или) целям социально-экономической политики сельского поселения Бахилово, не относящимся к муниципальным программам (в отношении непрограммных налоговых расходов);

б) востребованности плательщиками предоставленных льгот, освобождений или иных преференций, которые характеризуются соотношением численности плательщиков, воспользовавшихся правом на льготы, и общей численности плательщиков, за 5-летний период.

9. Несоблюдение налоговых расходов сельского поселения Бахилово хотя бы одному из указанных критериев свидетельствует о недостаточности эффективности рассматриваемого налогового расхода. В этом случае куратору налоговых расходов надлежит рассмотреть вопрос о сохранении (уточнении, отмене) льгот для плательщиков.

10. В качестве критерия результативности налогового расхода сельского поселения Бахилово определяется не менее одного показателя (индикатора) достижения целей муниципальной программы сельского поселения и (или) целей социально-экономической политики сельского поселения, не относящихся к муниципальным программам сельского поселения, либо иной показатель (индикатор), на значение которого оказывают влияние налоговые расходы сельского поселения.

11. Оценка результативности налоговых расходов сельского поселения Бахилово включает оценку бюджетной эффективности налоговых расходов сельского поселения.

Оценке подлежит вклад предусмотренных для плательщиков льгот в изменение значения соответствующего показателя (индикатора), достижения целей муниципальной программы и (или) целей социально-экономической политики сельского поселения Бахилово, не относящихся к муниципальным программам, который рассчитывается как разница между значением указанного показателя (индикатора) с учетом льгот и значением указанного показателя (индикатора) без учета льгот.

12. В целях проведения оценки бюджетной эффективности налоговых расходов сельского поселения Бахилово осуществляется сравнительный анализ результативности предоставления льгот и

результативности применения альтернативных механизмов достижения целей и задач, включающий сравнение объемов расходов местного бюджета в случае применения альтернативных механизмов достижения целей муниципальной программы и (или) целей социально-экономической политики сельского поселения Бахилово, не относящихся к муниципальным программам и объемом предоставленных льгот (расчет прироста показателя (индикатора) достижения целей муниципальной программы и (или) целей социально-экономической политики сельского поселения Бахилово, не относящихся к муниципальным программам на 1 рубль налоговых расходов сельского поселения и на 1 рубль расходов местного бюджета для достижения того же показателя (индикатора) в случае применения альтернативных механизмов).

13. В качестве альтернативных механизмов достижения целей муниципальной программы сельского поселения Бахилово и (или) целей социально-экономической политики сельского поселения, не относящихся к муниципальным программам сельского поселения, могут учитываться в том числе:
  - а) субсидии или иные формы непосредственной финансовой поддержки плательщиков, имеющих право на льготы, за счет местного бюджета;
  - б) предоставление муниципальных гарантий сельского поселения по обязательствам плательщиков, имеющих право на льготы;
  - в) совершенствование нормативного регулирования и (или) порядка осуществления контрольно-надзорных функций в сфере деятельности плательщиков, имеющих право на льготы.
14. По итогам оценки эффективности налогового расхода сельского поселения Бахилово куратор налогового расхода формулирует выводы о достижении целевых характеристик налогового расхода сельского поселения:
  - о значимости вклада налогового расхода сельского поселения в достижение соответствующих показателей (индикаторов);
  - о наличии или об отсутствии более результативных (менее затратных для местного бюджета) альтернативных механизмов достижения целей и задач.

15. По результатам оценки эффективности соответствующих налоговых расходов куратор налогового расхода сельского поселения Бахилово формулирует общий вывод о степени их эффективности и рекомендации о целесообразности их дальнейшего осуществления.

16. Результаты оценки налоговых расходов сельского поселения Бахилово учитываются при формировании основных направлений бюджетной и налоговой политики сельского поселения, а также при проведении оценки эффективности реализации муниципальных программ сельского поселения Бахилово

Приложение № 1 к Порядку формирования перечня налоговых расходов и оценки налоговых расходов сельского поселения Бахилово муниципального района Ставропольский Самарской области

**ПЕРЕЧЕНЬ ПОКАЗАТЕЛЕЙ ДЛЯ ПРОВЕДЕНИЯ ОЦЕНКИ НАЛОГОВЫХ РАСХОДОВ СЕЛЬСКОГО ПОСЕЛЕНИЯ БАХИЛОВО МУНИЦИПАЛЬНОГО РАЙОНА СТАВРОПОЛЬСКИЙ САМАРСКОЙ ОБЛАСТИ**

Предоставляемая информация	Источник данных
<b>I. Территориальная принадлежность налогового расхода</b>	
1. Наименование муниципального образования	
<b>II. Нормативные характеристики налоговых расходов муниципального образования</b>	
2. Нормативные правовые акты муниципального образования, их структурные единицы, которыми предусматриваются налоговые льготы, освобождения и иные преференции по налогам	Куратор налоговых расходов
3. Условия предоставления налоговых льгот, освобождений и иных преференций для плательщиков налогов, установленных нормативными правовыми актами муниципального образования	Куратор налоговых расходов
4. Целевая категория плательщиков налогов, для которых предусмотрены налоговые льготы, освобождения и иные преференции, установленные нормативными правовыми актами муниципального образования	Куратор налоговых расходов
5. Даты вступления в силу положений нормативных правовых актов муниципального образования, устанавливающих налоговые льготы, освобождения и иные преференции по налогам	Куратор налоговых расходов
6. Даты начала действия, предоставленного нормативными правовыми актами муниципального образования права на налоговые льготы, освобождения и иные преференции по налогам	Куратор налоговых расходов

**АДМИНИСТРАЦИЯ СЕЛЬСКОГО ПОСЕЛЕНИЯ БАХИЛОВО МУНИЦИПАЛЬНОГО РАЙОНА СТАВРОПОЛЬСКИЙ САМАРСКОЙ ОБЛАСТИ**

ПОСТАНОВЛЕНИЕ № 35 от 09.06.2021 г.

**ОБ УТВЕРЖДЕНИИ ПЕРЕЧНЯ НАЛОГОВЫХ РАСХОДОВ СЕЛЬСКОГО ПОСЕЛЕНИЯ БАХИЛОВО МУНИЦИПАЛЬНОГО РАЙОНА СТАВРОПОЛЬСКИЙ САМАРСКОЙ ОБЛАСТИ**

В соответствии со статьей 174.3 Бюджетного кодекса Российской Федерации, постановлением администрации сельского поселения Бахилово муниципального района Ставропольский Самарской области от 09.06.2021 г. № 34 «Об утверждении Порядка формирования перечня налоговых расходов

7. Период действия налоговых льгот, освобождений и иных преференций по налогам, предоставленных нормативными правовыми актами муниципального образования	Куратор налоговых расходов
8. Дата прекращения действия налоговых льгот, освобождений и иных преференций по налогам, установленная нормативными правовыми актами муниципального образования	Куратор налоговых расходов
<b>III. Целевые характеристики налоговых расходов муниципального образования</b>	
9. Наименование налоговых льгот, освобождений и иных преференций по налогам	Куратор налоговых расходов
10. Целевая категория налогового расхода муниципального образования	Куратор налоговых расходов
11. Цели предоставления налоговых льгот, освобождений и иных преференций для плательщиков налогов, установленных нормативными правовыми актами муниципального образования	Куратор налоговых расходов
12. Наименования налогов, по которым предусматриваются налоговые льготы, освобождения и иные преференции, установленные нормативными правовыми актами муниципального образования	Куратор налоговых расходов
13. Вид налоговых льгот, освобождений и иных преференций, определяющий особенности предоставленных отдельным категориям плательщиков налогов преимуществ по сравнению с другими плательщиками	Куратор налоговых расходов
14. Размер налоговой ставки, в пределах которой предоставляются налоговые льготы, освобождения и иные преференции по налогам	Куратор налоговых расходов
15. Показатель (индикатор) достижения целей муниципальных программ и (или) целей социально-экономической политики муниципального образования, не относящихся к муниципальным программам, в связи с предоставлением налоговых льгот, освобождений и иных преференций по налогам	Куратор налоговых расходов
16. Код вида экономической деятельности (по ОКВЭД), к которому относится налоговый расход (если налоговый расход обусловлен налоговыми льготами, освобождениями и иными преференциями для отдельных видов экономической деятельности)	Куратор налоговых расходов
<b>IV. Фискальные характеристики налоговых расходов муниципального образования</b>	
18. Объем налоговых льгот, освобождений и иных преференций, предоставленных для плательщиков налогов, в соответствии с нормативными правовыми актами муниципального образования за отчетный год и за год, предшествующий отчетному году (тыс. рублей)	ФНС России
19. Оценка объема предоставленных налоговых льгот, освобождений и иных преференций для плательщиков налогов на текущий финансовый год, очередной финансовый год и плановый период (тыс. рублей)	Куратор налоговых расходов
20. Численность плательщиков налогов, воспользовавшихся налоговой льготой, освобождением и иной преференцией (единиц), установленными нормативными правовыми актами муниципального образования	ФНС России
21. Базовый объем налогов, задекларированный для уплаты в консолидированный бюджет муниципального образования плательщиками налогов, имеющими право на налоговые льготы, освобождения и иные преференции, установленные нормативными правовыми актами муниципального образования (тыс. рублей)	ФНС России
22. Объем налогов, задекларированный для уплаты в местный бюджет плательщиками налогов, имеющими право на налоговые льготы, освобождения и иные преференции, за 6 лет, предшествующих отчетному финансовому году (тыс. рублей)	ФНС России
23. Результат оценки эффективности налогового расхода	Куратор налогового расхода
24. Оценка совокупного бюджетного эффекта (для стимулирующих налоговых расходов)	Куратор налогового расхода

и оценки налоговых расходов сельского поселения Бахилово муниципального района Ставропольский Самарской области», администрация сельского поселения Бахилово постановляет:

1. Утвердить Перечень налоговых расходов сельского поселения Бахилово муниципального района Ставропольский Самарской области (Приложение №1).
2. Опубликовать настоящее постановление в газете «Вестник Бахилово» и на официальном сайте администрации сельского поселения Бахилово муниципального района Ставропольский Самарской области в сети Интернет <http://bahilovo.stavrspr.ru>.
3. Контроль за исполнением настоящего постановления оставляю за собой.
4. Настоящее постановление вступает в силу со дня подписания и распространяет свое действие на правоотношения, возникшие с 01 января 2021 года.

Глава сельского поселения Бахилово Ю.П. Баракин

Приложение №1 к Постановлению администрации сельского поселения Бахилово муниципального района Ставропольский Самарской области от 09.06.2021г. № 35

**ПЕРЕЧЕНЬ НАЛОГОВЫХ РАСХОДОВ СЕЛЬСКОГО ПОСЕЛЕНИЯ БАХИЛОВО МУНИЦИПАЛЬНОГО РАЙОНА СТАВРОПОЛЬСКИЙ САМАРСКОЙ ОБЛАСТИ**

Налог	Наименование налогового расхода сельского поселения	Нормативные правовые акты сельского поселения, их структурные единицы, которыми предусматриваются льготы	Категория налогоплательщиков для которых предусмотрены льготы	Условия предоставления льгот	Дата начала действия предоставленного нормативными правовыми актами сельского поселения права на льготы	Дата вступления в силу нормативных правовых актов, отменяющих льготы	Наименование муниципальной программы, ведомственной политики сельского поселения, не относящейся к муниципальной программе, ведомственной целевой программ	Наименование структурного элемента муниципальной программы, ведомственной целевой программы, в целях реализации которых предоставляются льготы	Наименование куратора налогового расхода сельского поселения
Земельный налог с физических лиц	Освобождение от налогообложения в отношении земельных участков, находящихся в собственности, постоянном (бессрочном) пользовании или пожизненном наследуемом владении	Решение Собрания Представителей сельского поселения Бахилово муниципального района Ставропольский Самарской области « О земельном налоге на территории сельского поселения Бахилово муниципального района Ставропольский Самарской области « от 15.03.2016 №32 ( в ред. от 23.12.2019 № 194), пункт 11.1	Ветераны, участники и инвалиды Великой Отечественной войны, проживающие и зарегистрированные на территории сельского поселения Бахилово муниципального района Ставропольский Самарской области	В отношении земельного участка, находящегося в собственности, постоянном (бессрочном) пользовании или пожизненным наследуемом владении	15.03.2016 (в редакции от 23.12.2019)	не установлена	Муниципальная программа «Социально - экономическое развитие сельского поселения Бахилово муниципального района Ставропольский Самарской области на 2021 - 2023 годы». Подпрограмма «Развитие социальной политики сельского поселения, доступная среда для инвалидов и других маломобильных групп граждан, содействие трудоустройству безработных граждан, празднично-досуговые мероприятия для граждан проживающих на территории сельского поселения Бахилово муниципального района Ставропольский Самарской области на 2021 - 2023 годы», утвержденная постановлением администрации сельского поселения Бахилово муниципального района Ставропольский Самарской области от 06.11.2020 №75	-	Администрация сельского поселения Бахилово муниципального района Ставропольский Самарской области
Налог на имущество физических лиц	Освобождение от налогообложения в размере, подлежащем уплате налогоплательщиком суммы налога в отношении объекта налогообложения находящегося в собственности налогоплательщика по используемому налогоплательщиком в предпринимательской деятельности	Решение Собрания Представителей сельского поселения Бахилово муниципального района Ставропольский Самарской области «О налоге на имущество физических лиц на территории сельского поселения Бахилово муниципального района Ставропольский Самарской области» от 15.03.2016 №33 (в редакции от 21.06.2019 N 169), п.2	Налогоплательщик - индивидуальный предприниматель	По заявлению налогоплательщика при одновременном соблюдении следующих условий: 1) налогоплательщик - индивидуальный предприниматель, средняя численность работников которого не превышает 100 человек и доходы которого по данным бухгалтерского учета без учета налога на добавленную стоимость не превысили 60 млн. рублей (с 2014 года с учетом утвержденного на соответствующий год коэффициента-дефлятора); 2) за истекший налоговый период средняя заработная плата работников составила не менее 1,5 прожиточного минимума в месяц, утвержденного постановлениями Правительства Самарской области; 3) в истекшем налоговом периоде 80% доходов индивидуального предпринимателя, от всех доходов, определенных по данным бухгалтерского учета, являются доходами, получаемыми по видам экономической деятельности, не относящимся к разделу J (Финансовая деятельность), классу 70 раздела K (Операции с недвижимым имуществом) и разделу C (Добыча полезных ископаемых) в соответствии с Общероссийским классификатором видов экономической деятельности, принятым постановлением Госстандарта России от 06.11.2001 N 454-ст.	15.03.2016 (в редакции от 21.06.2019)	не установлена	Создание благоприятных условий для развития предпринимательской деятельности в сельском поселении Бахилово муниципального района Ставропольский Самарской области, снижение налогового бремени налогоплательщиков	-	Администрация сельского поселения Бахилово муниципального района Ставропольский Самарской области

**САМОЗАНЯТЫЕ**  
**Бизнес-кейс для самозанятых 2.0:**  
получите комплексную господдержку вашего проекта!

**ДМИТРИЙ БОГДАНОВ: «МЫ ЗАПУСКАЕМ ОБНОВЛЕННЫЙ БИЗНЕС-КЕЙС ДЛЯ САМОЗАНЯТЫХ»**

Примите участие в конкурсном отборе и получите целый комплекс необходимых мер поддержки для своего бизнеса

Министр экономического развития и инвестиций Самарской области Дмитрий Богданов объявил о долгожданном старте предоставления бизнес-кейсов для самозанятых 2021 года. Эта комплексная мера поддержки была разработана в регионе в 2020 году и сразу оказалась крайне востребованной среди плательщиков налога на профессиональный доход.

Всего за четыре месяца действия программы заявки на участие в конкурсном отборе

подали более 500 самозанятых. Обладателями кейса в итоге стали 40 начинающих бизнесменов. Они получили целый комплекс маркетинговых, юридических и экономических услуг, смогли прокатить свой проект и вывести его на новый уровень развития.

«Я очень благодарна проекту за помощь и такой вклад в начинающий бизнес. Понравилась все услуги. Особенно полезной оказалась профессиональная фотосессия моих изделий», - поделилась впечатлениями от участия в программе самозанятая Алла Ковалик, которая занимается созданием игрушек из полимерной глины «Морковки из духовки».

В 2021 году бизнес-кейс услуг для успешного старта и грамотного развития бизнеса самозанятых станет еще полезнее. Специально для плательщиков налога на профессиональный доход были разработаны новые решения. Пакеты предоставляемых услуг сделали более персонализированными и отвечающими потребностям конкретного проекта.

«В этом году мы предусмотрели услуги как для начинающих, так и более опытных пользователей специального налогового режима. Это комплекс маркетинговых услуг, который поможет самозанятому найти свою аудиторию. Еще одной услугой станет консультация экспертов по правильной «упаковке» своего продукта в целях повышения продаж и расширения клиентской базы. Важно, что к оказанию консультационных услуг в этом году мы привлечем топовых предпринимателей региона. Опираясь на свой опыт и знания, они помогут начинающим бизнесменам составить план развития и предложить реальные инструменты для его реализации», - рассказал об услугах бизнес-кейса Дмитрий Богданов.

Подаявая заявку на участие в конкурсном отборе, самозанятые могут самостоятельно выбрать один из видов специально разработанных бизнес-кейсов.

Бизнес-кейс «Диджитал сенсей» включает в себя:

- организация профессиональной съемки контента для аккаунтов самозанятого в социальных сетях (50 профессиональных кадров и пресеты для обработки фотографий от Анастасии Коротковой)
- размещение рекламного продукта (или услуги) у популярного блогера
- публикация интервью о самозанятом и его проекте на сайте mybiz63.ru и посты о нем соцсетях «Мой Бизнес 63»
- 4 часа бесплатного размещения в региональном центре «Мой Бизнес» (переговорная комната для встреч, лекторий для проведения мероприятий, коворкинг-зона для работы)

В бизнес-кейс «Личный бренд» входят:

- консультация в SMM-агентстве Tesla Target по запуску или «оживлению» социальных сетей самозанятого (как работать с блогерами, настроить таргетинг и измерить его эффект)
- печать в полиграфической студии промоматериалов (визитки, буклеты, листовки или наклейки для продвижения проекта)
- публикация интервью о самозанятом и его проекте на сайте mybiz63.ru и посты о нем соцсетях «Мой Бизнес 63»
- 4 часа бесплатного размещения в региональном центре «Мой Бизнес» (переговорная комната для встреч, лекторий для проведения мероприятий, коворкинг-зона для работы)

Чтобы получить бизнес-кейс услуг самозанятым, так же как и в прошлом году, необходимо принять участие в конкурсном отборе. Подать заявку, заполнить анкету и рассказать о своем проекте можно по ссылке <https://case2021.mybiz63.ru/> до 30 числа каждого месяца. Затем, в течение 10 дней, оценку заявок проводит экспертная комиссия. Результаты и список получателей бизнес-кейсов будут объявляться ежемесячно, 10 числа.

Важное условие для участия в отборе: быть официально зарегистрированным в качестве самозанятого на момент подачи заявки.

Узнать подробнее о бизнес-кейсах, условиях их предоставления и подать заявку самозанятые могут по ссылке <https://case2021.mybiz63.ru/>

Спешите принять участие и получить комплекс услуг для роста и развития своего дела в подарок!

**УВАЖАЕМЫЕ ЖИТЕЛИ СЕЛЬСКОГО ПОСЕЛЕНИЯ БАХИЛОВО!**

Если на территории сельского поселения Бахилово замечены (обнаружены):

- лица, исповедующие нетрадиционный ислам и, возможно, причастные к деятельности деструктивных религиозных организаций;
  - лица, пребывающие в регион для распространения деструктивных религиозных течений, обучения, проведения религиозных обрядов и вовлекающих жителей села в свою деятельность с целью последующего их выезда с мест постоянного проживания;
  - лица, намеревающиеся выехать в страны «арабского пояса», в том числе для обучения в теологических учебных заведениях;
  - лица, которые по внешним признакам и по одежде схожи с представителями радикального ислама (длинные бороды без усов, укороченные брюки длиной по щиколотки);
  - стихийно образованные места отправления религиозных обрядов (мольельных комнатах в жилых и нежилых, заброшенных помещениях).
- необходимо незамедлительно сообщать в О МВД России по Ставропольскому району Самарской области по телефону:

8(8482) 22-59-66; 8(8482) 28-17-24

**ВНИМАНИЮ НАЛОГОПЛАТЕЛЬЩИКОВ – ФИЗИЧЕСКИХ ЛИЦ!**

**МЕЖРАЙОННАЯ ИНСПЕКЦИЯ ФНС РОССИИ № 15 ПО САМАРСКОЙ ОБЛАСТИ НАПОМИНАЕТ:**

Приближается 15 июля - срок уплаты налога, исчисленного и отраженного налогоплательщиком в налоговой декларации 3-НДФЛ за 2020 год.

С 16 июля 2021 года на неуплаченную сумму НДФЛ будут начисляться пени за каждый день просрочки платежа в размере 1/300 действующей ставки рефинансирования Центрального банка России.

Сформировать платежный документ на уплату НДФЛ можно с помощью электронного сервиса на сайте ФНС [www.nalog.ru](http://www.nalog.ru) «Заплати налоги».

Пользователи «Личного кабинета для физических лиц» могут оплатить НДФЛ в режиме on-line, или при необходимости сформировать и распечатать квитанцию для оплаты.

В летний период – разгар отпусков и каникул налоговая служба рекомендует: НЕ ДОПУСКАЙТЕ ЗАДОЛЖЕННОСТИ!



**ЭКОНОМИЧЕСКАЯ ПЕРЕПИСЬ МАЛОГО БИЗНЕСА**

**Уважаемые представители малого бизнеса!**

В первом полугодии 2021 года Федеральная служба государственной статистики проводит экономическую перепись малого бизнеса. Данное обследование проводится 1 раз в 5 лет и **участие** в нем **является обязательным**.

Приказом Росстата № 469 от 17.08.2020 г. утверждены **формы**:

- ✓ для **юридических лиц** - № **МП-сп** «Сведения об основных показателях деятельности малого предприятия за 2020 год»;
- ✓ для **индивидуальных предпринимателей** - № **1-предприниматель** «Сведения о деятельности индивидуального предпринимателя за 2020 год».

С формами, указаниями и примерами заполнения форм можно ознакомиться на сайте Самарстат <https://samarastat.gks.ru> в разделе Статистика / Переписи и обследования / Сплошное статистическое наблюдение малого и среднего бизнеса за 2020 год / «Формы отчетности и указания по их заполнению».

*Отчитаться необходимо даже тем, кто не вел деятельность в 2020 году.*

**В электронном виде отчетность можно заполнить:**

- ✓ на сайте Росстата (при наличии электронной подписи) - <https://websbor.gks.ru/online/>;
- ✓ у операторов электронного документооборота.

**На бумажном бланке формы можно предоставить в Самарстат**

по почтовому адресу: 443096, г. Самара, ул. Больничная, 35

по электронному адресу: p63\_misp2020@gks.ru

**НЕОБХОДИМО СРОЧНО ПРЕДОСТАВИТЬ ОТЧЕТ**

*Росстат гарантирует полную конфиденциальность предоставленной информации.*

*Все сведения будут использоваться в обобщенном виде.*

Если у Вас возникнут вопросы или понадобится помощь специалиста, обращайтесь по телефонам: 8(846)263-89-79; 8(846)266-95-56; 8(846)266-95-87

МЕЖРАЙОННАЯ ИНСПЕКЦИЯ ФЕДЕРАЛЬНОЙ НАЛОГОВОЙ СЛУЖБЫ РОССИИ № 15 ПО САМАРСКОЙ ОБЛАСТИ

Телефон: 8 (800) 222-22-22  
[www.nalog.gov.ru](http://www.nalog.gov.ru)

МЕСТО ДЛЯ ПОДПИСИ  
ДАТА

**ПРОТИВОДЕЙСТВИЕ ТЕРРОРИЗМУ И ЕГО ИДЕОЛОГИИ**

Согласно положениям Стратегии национальной безопасности Российской Федерации, утвержденной указом Президента Российской Федерации от 31.12.2015 № 683, деятельность террористических и экстремистских организаций, радикальных общественных объединений и группировок, использующих националистическую и религиозно-экстремистскую идеологию, является одной из

основных угроз государственной и общественной безопасности. В соответствии с пунктом 11 Концепции противодействия терроризму в Российской Федерации, утвержденной Президентом Российской Федерации 05.10.2009, одной из основных задач противодействия терроризму является противодействие распространению идеологии терроризма и активизация работы по информационно-пропагандистскому обеспечению антитеррористических мероприятий.

Министерство экономического развития и инвестиций Самарской области  
 МОЙ БИЗНЕС Самарская область

## САМОЗАНЯТЫЕ

# Онлайн-витрина для самозанятых: подайте заявку



### НА ПОРТАЛЕ «МОЙ БИЗНЕС 63» НАЧНЕТ РАБОТАТЬ ОНЛАЙН-ВИТРИНА ДЛЯ САМОЗАНЯТЫХ РЕГИОНА

Уже в июне на едином портале господдержки бизнеса Самарской области mybiz63.ru начнет работать новый раздел — онлайн-витрина товаров, продукции и услуг самозанятых. Проект реализуется региональным министерством экономического развития инвестиций по поручению губернатора Дмитрия Азарова. Напомним, что необходимость появления такого ресурса обсуждалась на личной встрече главы региона с плательщиками налога на профессиональный доход в конце апреля этого года.

«Я очень рад, что в Самарской области много активных, энергичных предпринимчивых людей. Те, кто ведет бизнес, — это люди, готовые брать ответственность за себя, за своих близких, трудиться и обеспечивать семьи, — отметил Дмитрий Азаров, обращаясь к участникам встречи. — За прошлый год более 40 000 людей зарегистрировались как самозанятые. Кто-то сделал шаг из тени, что для меня принципиально важно, потому что когда человек работает в рамках закона, то мы готовы создавать условия для развития, оказывать меры поддержки».

В ближайших перспективах также — разработка и реализация проекта регионального маркетплейса. Внедрение агрегатора позволит представителям промышленных предприятий и объединений, самозанятым гражданам и индивидуальным предпринимателям, а также физическим лицам предоставлять информацию о своих продуктах и услугах, публиковать запросы на оказание услуг, вести поиск потребителей, исполнителей и партнеров.

«В то время, пока отдельная региональная Интернет-площадка будет находиться на стадии разработки, мы разместим каталог продукции самозанятых на едином портале господдержки бизнеса в регионе mybiz63.ru. Это позволит нам поддержать плательщиков налога на профессиональный доход, создать для них дополнительные возможности по поиску новых клиентов и сбыту своей продукции. В Самарской области зарегистрировано уже свыше 58 тысяч самозанятых граждан. Столь солидный показатель говорит о стремлении людей работать открыто и легально, желании развивать свой бизнес-проект, расширять клиентскую базу и сотрудничать с юридическими лицами, а также обращаться за действующими мерами поддержки, которые мы создаем в соответствии с потребностями самозанятых», — рассказал о работе с пользователями нового налогового режима министр экономического развития и инвестиций Самарской области Дмитрий Богданов.

Для самозанятых онлайн-витрина — это возможность привлечь новых клиентов и вывести свой проект на новый уровень. А для жителей региона — прямой и удобный доступ к каталогу качественных товаров и услуг, производимых и оказываемых самозанятыми Самарского региона.

Разместить информацию на онлайн-витрине смогут самозанятые, зарегистрированные в приложении «Мой налог», ведущие деятельность на территории Самарского региона и самостоятельно производящие товары или предоставляющие услуги потребителям.

Чтобы стать участником онлайн-витрины необходимо заполнить анкету о своем проекте по ссылке <https://docs.google.com/forms/d/e/1FAIpQLSfWwCi0BvFlyymfECUuFz9Oz-9pjEGM4HysitdVlfyciRCQVg/viewform> и дождаться проверки и обработки заявки.

Найти проект в каталоге самозанятые и потребители смогут, используя фильтры: вся информация удобно размещена по категориям товаров и услуг. О визуальном оформлении, продающем контенте и продвижении единой онлайн-площадки самозанятых среди жителей региона позаботятся опытные администраторы сайта «Мой Бизнес 63». Срок направления заявок для размещения на онлайн-витрине не ограничен — новые проекты будут добавлять в каталог в течение всего года.

## ГРАЖДАНСКАЯ ОБОРОНА

### ПОРЯДОК ДЕЙСТВИЙ НАСЕЛЕНИЯ ПО СИГНАЛУ ГО ПРИ НАХОЖДЕНИИ ДОМА

**Сигнал «ВНИМАНИЕ ВСЕМ!»**

СОПРОВОЖДАЕТСЯ ВКЛЮЧЕНИЕМ СИРЕН, ПЕРЕРЫВИСТЫМИ ГУДКАМИ С ПОСЛЕДУЮЩЕЙ РЕЧЕВОЙ ИНФОРМАЦИЕЙ О СИГНАЛЕ ГО

- Услышав СИГНАЛ, включите радиоприемник, телевизор и прослушайте сообщение о сложившейся ситуации и порядке действий.
- Полученную информацию передайте соседям.
- Действуйте в соответствии с переданным сообщением.

**СПОСОБЫ ОПОВЕЩЕНИЯ**

ТЕЛЕВИДЕНИЕ, ГРОМОГОВОРЧИТЕЛИ, СИРЕНЬ, КОЛОКОЛ (РЫНДА), РАДИО, ГЛУДИ ПРЕДПРИЯТИЙ И ТРАНСПОРТНЫХ СРЕДСТВ, ТЕЛЕФОН СМС-СООБЩЕНИЕ, ПОВДВИЖНЫЕ ЗВУКОСИГНАЛЬНЫЕ УСТАНОВКИ, ИНФОРМАЦИОННОЕ ТАБЛО, СОЦИАЛЬНЫЕ СЕТИ

### ДЕЙСТВИЯ НАСЕЛЕНИЯ

- ВОЗДУШНАЯ ТРЕВОГА**: Отключить свет, газ, воду, отопительные приборы!
- ХИМИЧЕСКАЯ ТРЕВОГА**: Закрыть плотно окна и двери!
- РАДИАЦИОННАЯ ОПАСНОСТЬ**: Закрыть мокрой тканью щели вокруг двери, вентиляционных отверстий!
- УГРОЗА КАТАСТРОФИЧЕСКОГО ЗАТОПЛЕНИЯ**: Выйти из здания!
- Использовать средства индивидуальной защиты!
- Укрыться в ближайшем защитном сооружении, заглубленном помещении или других сооружениях подземного пространства, включая метрополитен!
- Прибыть в район сбора!
- Эвакуироваться в безопасный район!

**Сигнал «ОТБОЙ!»**

- Возвращайтесь к месту проживания.
- Будьте в готовности к возможному повторению сигнала гражданской обороны «ВНИМАНИЕ ВСЕМ!»

## ГРАЖДАНСКАЯ ОБОРОНА

### ПОРЯДОК ДЕЙСТВИЙ НАСЕЛЕНИЯ ПО СИГНАЛУ ГО ПРИ НАХОЖДЕНИИ НА РАБОТЕ

**Сигнал «ВНИМАНИЕ ВСЕМ!»**

СОПРОВОЖДАЕТСЯ ВКЛЮЧЕНИЕМ СИРЕН, ПЕРЕРЫВИСТЫМИ ГУДКАМИ С ПОСЛЕДУЮЩЕЙ РЕЧЕВОЙ ИНФОРМАЦИЕЙ О СИГНАЛЕ ГО

- Услышав СИГНАЛ, включите радиоприемник, телевизор и прослушайте сообщение о сложившейся ситуации и порядке действий.
- Полученную информацию передайте соседям.
- Действуйте в соответствии с переданным сообщением.

**СПОСОБЫ ОПОВЕЩЕНИЯ**

ТЕЛЕВИДЕНИЕ, ГРОМОГОВОРЧИТЕЛИ, СИРЕНЬ, КОЛОКОЛ (РЫНДА), РАДИО, ГЛУДИ ПРЕДПРИЯТИЙ И ТРАНСПОРТНЫХ СРЕДСТВ, ТЕЛЕФОН СМС-СООБЩЕНИЕ, ПОВДВИЖНЫЕ ЗВУКОСИГНАЛЬНЫЕ УСТАНОВКИ, ИНФОРМАЦИОННОЕ ТАБЛО, СОЦИАЛЬНЫЕ СЕТИ

### ДЕЙСТВИЯ НАСЕЛЕНИЯ

- ВОЗДУШНАЯ ТРЕВОГА**: Отключить свет, газ, воду, отопительные приборы!
- ХИМИЧЕСКАЯ ТРЕВОГА**: Закрыть плотно окна и двери!
- РАДИАЦИОННАЯ ОПАСНОСТЬ**: Закрыть мокрой тканью щели вокруг двери, вентиляционных отверстий!
- УГРОЗА КАТАСТРОФИЧЕСКОГО ЗАТОПЛЕНИЯ**: Использовать средства индивидуальной защиты!
- Укрыться в ближайшем защитном сооружении, заглубленном помещении или других сооружениях подземного пространства, включая метрополитен!
- Прибыть в район сбора!
- Эвакуироваться в безопасный район!

**Сигнал «ОТБОЙ!»**

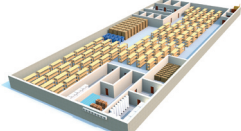
- Возвращайтесь к месту работы.
- Будьте в готовности к возможному повторению сигнала гражданской обороны «ВНИМАНИЕ ВСЕМ!»

Создание объектов гражданской обороны определено Порядком, утвержденным постановлением Правительства Российской Федерации от 29 ноября 1999 года № 1309.

Специальные сооружения, предназначенные для защиты населения, личного состава сил гражданской обороны, а также техники и имущества гражданской обороны от воздействия средств нападения противника, являются защитными сооружениями гражданской обороны.

# ГРАЖДАНСКАЯ ОБОРОНА ЗАЩИТНЫЕ СООРУЖЕНИЯ ГРАЖДАНСКОЙ ОБОРОНЫ

## УБЕЖИЩЕ



**Убежище** — защитное сооружение гражданской обороны, предназначенное для защиты укрываемых в течение нормативного времени от расчетного воздействия поражающих факторов:

- ▶ ядерного и химического оружия;
- ▶ обычных средств поражения;
- ▶ бактериальных (биологических) средств;
- ▶ отравляющих веществ;
- ▶ поражающих концентраций аварийно химически опасных веществ;
- ▶ высоких температур;
- ▶ продуктов горения при пожарах.

### Для кого создаются убежища

▶ для наибольшей работающей смены организации, имеющей мобилизационное задание и отнесенной к категории особой важности по гражданской обороне, независимо от места ее расположения;

▶ для наибольшей работающей смены организации, отнесенной к первой или второй категории по гражданской обороне и расположенной на территории, отнесенной к группе по гражданской обороне;

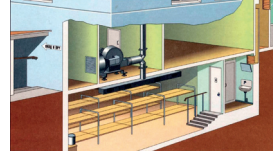
▶ для работников максимальной по численности работающей в мирное время смены организации, эксплуатирующей ядерные установки (атомные станции), включая работников организации, обеспечивающей ее функционирование и жизнедеятельность и находящейся на ее территории в пределах периметра защищенной зоны.

### Вместимость и расположение убежищ

Вместимость убежищ составляет, как правило, не менее 150 человек. Проектирование убежищ вместимостью менее 150 человек допускается в исключительных случаях с разрешения территориальных органов МЧС России.

Радиус сбора укрываемых должен составлять не более 500 м для убежищ, расположенных на территории, отнесенных к особой группе по гражданской обороне, а для иных территорий — не более 1000 м.

## ПРОТИВОРАДИАЦИОННОЕ УКРЫТИЕ



**Противорадиационное укрытие** — защитное сооружение гражданской обороны, предназначенное для защиты укрываемых от воздействия ионизирующих излучений при радиоактивном заражении (загрязнении) местности и допускающее непрерывное пребывание в нем укрываемых в течение нормативного времени.

### Для кого создаются противорадиационные укрытия

- ▶ для наибольшей работающей смены организации, отнесенной к первой или второй категории по гражданской обороне, расположенной в зоне возможного радиоактивного заражения (загрязнения) за пределами территории, отнесенной к группе по гражданской обороне;
- ▶ для нетранспортных больных и обслуживающего их медицинского персонала, находящегося в учреждении здравоохранения, расположенном в зоне возможного радиоактивного заражения (загрязнения).

### Вместимость и расположение противорадиационных укрытий

Вместимость ПРУ предусматривает:

- 5 человек и более в зависимости от площади помещений укрытий, оборудованных в существующих зданиях или сооружениях;
- 50 человек и более во вновь строящихся зданиях и сооружениях.

Радиус сбора укрываемых должен составлять не более 500 м для ПРУ, расположенных на территории, отнесенных к особой группе по гражданской обороне, а для иных территорий — не более 1000 м.

При подвозе автотранспортом радиус сбора укрываемых в ПРУ допускается увеличивать до 20 км.

## УКРЫТИЕ



**Укрытие** — защитное сооружение гражданской обороны, предназначенное для защиты укрываемых от:

- ▶ фугасного и осколочного действия обычных средств поражения;
- ▶ поражения обломками строительных конструкций;
- ▶ обрушения конструкций выше-расположенных этажей зданий различной этажности.

### Для кого создаются укрытия

- ▶ для наибольшей работающей смены организации, отнесенной к первой или второй категории по гражданской обороне, расположенной за пределами территории, отнесенной к группе по гражданской обороне, вне зоны возможного радиоактивного заражения (загрязнения);
- ▶ для нетранспортных больных и обслуживающего их медицинского персонала, находящегося в учреждении здравоохранения, расположенном на территории, отнесенной к группе по гражданской обороне, вне зоны возможного радиоактивного заражения (загрязнения).

### Вместимость и расположение укрытий

Вместимость укрытий не нормируется и принимается в зависимости от площади используемых помещений.

Радиус сбора укрываемых должен составлять не более 500 м для укрытий, расположенных на территориях, отнесенных к особой группе по гражданской обороне, а для иных территорий — не более 1000 м.



## ВНИМАНИЮ НАЛОГОПЛАТЕЛЬЩИКОВ – ФИЗИЧЕСКИХ ЛИЦ! МЕЖРАЙОННАЯ ИНСПЕКЦИЯ ФНС РОССИИ № 15 ПО САМАРСКОЙ ОБЛАСТИ

рекомендует всем налогоплательщикам, имеющим в собственности объекты недвижимости, транспортные средства, земельные участки, подключиться к сервису «Личный кабинет налогоплательщика для физических лиц», размещенном на интернет-сайте ФНС России [www.nalog.ru](http://www.nalog.ru).

Подключившись к «Личному кабинету», пользователь сможет: обращаться в налоговые органы не посещая ее - в режиме on-line; не нужно куда-то ехать и тратить время на очереди; просматривать начисления и уплату налогов по всем объектам налогообложения;

отслеживать суммы переплат и задолженностей перед бюджетом, в том числе сформированные налоговые уведомления; оплачивать задолженность и текущие начисления в режиме on-line, а при необходимости формировать и распечатывать квитанции для оплаты; заполнять в режиме on-line и представлять в налоговые органы налоговые декларации по форме 3-НДФЛ, а также заявления о возврате/зачете налога, заявления на льготу и др., подписанные усиленной неквалифицированной электронной подписью налогоплательщика, которую также можно получить в сервисе (в разделе «Профиль»); отслеживать статус камеральной проверки декларации по форме 3-НДФЛ.

Подключение к «Личному кабинету» актуально для тех, кто проживает вдали от места прописки, имеет объекты налогообложения в других населенных пунктах (регионах страны), не получает почтовую корреспонденцию, а также для всех, кто ценит свое время.

Для доступа к сервису необходимо подать заявление (лично или онлайн-заявление на сайте), после чего при личной явке в любую налоговую инспекцию получить первичный пароль к данному сервису.

Пользователь Единого портала государственных и муниципальных услуг (далее – ЕПГУ) [www.gosuslugi.ru](http://www.gosuslugi.ru) может авторизоваться в сервисе «Личный кабинет налогоплательщика для физических лиц» без посещения налоговой инспекции при условии, что он ранее обращался лично для идентификации в один из уполномоченных центров регистрации Единой системы идентификации и аутентификации (далее – ЕСИА): отделение ФГУП «Почта России», МФЦ России, центр обслуживания клиентов ОАО «Ростелеком», др.

Пользователи ЕПГУ, получившие реквизиты доступа (код подтверждения личности) к ЕСИА заказным письмом по почте, не смогут подключиться к «личному кабинету» на сайте ФНС России, так как в содержании сведений, отнесенных к налоговой тайне в соответствии со 102 статьей Налогового кодекса РФ.

Пользователи ЕПГУ, уже имеющие доступ к «личному кабинету» на сайте ФНС России, наряду с входом по логину и паролю также смогут осуществлять вход в «личный кабинет», используя свою учетную запись пользователя в ЕСИА.

## ГРАЖДАНСКАЯ ОБОРОНА ЭВАКУАЦИЯ НАСЕЛЕНИЯ

**ВАЖНО ЗНАТЬ!**

СЭП Адрес сборного эвакуационного пункта

**ГДЕ УЗНАТЬ?**

- Органы местного самоуправления
- Отделы и службы ЖХХ, ТСЖ, управляющие компании

**СПОСОБЫ ЭВАКУАЦИИ**

ПЕШИМ ПОРЯДКОМ

ЛИЧНЫМ ТРАНСПОРТОМ

АВТОМОБИЛЬНЫМ ТРАНСПОРТОМ

ЖЕЛЕЗНОДОРОЖНЫМ ТРАНСПОРТОМ

ВОДНЫМ ТРАНСПОРТОМ

ВОЗДУШНЫМ ТРАНСПОРТОМ

**ПРИ ЭВАКУАЦИИ СЛЕДУЕТ ВЗЯТЬ С СОБОЙ**


**ДЕЙСТВИЯ НАСЕЛЕНИЯ ПРИ ОБЪЯВЛЕНИИ ЭВАКУАЦИИ**

1. ВЗЯТЬ документы, необходимые вещи и продукты.
2. ВЫКЛОЧИТЬ все электроприборы. ЗАКРЫТЬ окна, заперев их на ключи. ПУК, эвакуационный пункт, получить оповещение.
3. ПРИЙТИ на сборный эвакуационный пункт и зарегистрироваться, получить СЭП (при организации выдачи).
4. УВАЖИТЬ беспорядочный район-указание эвакуации.
5. ПРИЙТИ на главный эвакуационный пункт, получить оповещение.
6. УВАЖИТЬ место временного проживания.