



СЕЛЬСКОЕ ПОСЕЛЕНИЕ
БАХИЛОВО
МУНИЦИПАЛЬНОГО
РАЙОНА СТАВРОПОЛЬСКИЙ
САМАРСКОЙ ОБЛАСТИ

ОФИЦИАЛЬНАЯ ПУБЛИКАЦИЯ

ВЕСТНИК

Бахилово

6+

№7 (160),
5 марта 2021 г.

АДМИНИСТРАЦИЯ СЕЛЬСКОГО ПОСЕЛЕНИЯ БАХИЛОВО
МУНИЦИПАЛЬНОГО РАЙОНА СТАВРОПОЛЬСКИЙ САМАРСКОЙ ОБЛАСТИ

ПОСТАНОВЛЕНИЕ № 12 от 25.02.2021 г.

О ВНЕСЕНИИ ИЗМЕНЕНИЙ В ПОСТАНОВЛЕНИЕ АДМИНИСТРАЦИИ СЕЛЬСКОГО ПОСЕЛЕНИЯ БАХИЛОВО МУНИЦИПАЛЬНОГО РАЙОНА СТАВРОПОЛЬСКИЙ ОТ 25.04.2018 Г. № 22 «ОБ УТВЕРЖДЕНИИ АДМИНИСТРАТИВНОГО РЕГЛАМЕНТА ПО ПРЕДОСТАВЛЕНИЮ МУНИЦИПАЛЬНОЙ УСЛУГИ «ПРИСВОЕНИЕ, ИЗМЕНЕНИЕ, АНУЛИРОВАНИЕ И РЕГИСТРАЦИЯ АДРЕСОВ ОБЪЕКТОВ НЕДВИЖИМОСТИ НА ТЕРРИТОРИИ СЕЛЬСКОГО ПОСЕЛЕНИЯ БАХИЛОВО МУНИЦИПАЛЬНОГО РАЙОНА СТАВРОПОЛЬСКИЙ САМАРСКОЙ ОБЛАСТИ»» (В РЕДАКЦИИ ПОСТАНОВЛЕНИЯ АДМИНИСТРАЦИИ СЕЛЬСКОГО ПОСЕЛЕНИЯ БАХИЛОВО МУНИЦИПАЛЬНОГО РАЙОНА СТАВРОПОЛЬСКИЙ САМАРСКОЙ ОБЛАСТИ ОТ 13.08.2019 ГОДА №38)

С целью приведения в соответствие действующему законодательству, руководствуясь Федеральным законом от 27.07.2010 N 210-ФЗ «Об организации предоставления государственных и муниципальных услуг», Уставом сельского поселения Бахилово муниципального района Ставропольский Самарской области, администрация сельского поселения Бахилово муниципального района Ставропольский Самарской области постановляет:

1. Внести следующие изменения в постановление администрации сельского поселения Бахилово муниципального района Ставропольский от 25.04.2018 г. №22 «Об утверждении административного регламента по предоставлению муниципальной услуги «Присвоение, изменение, аннулирование и регистрация адресов объектов недвижимости на территории сельского поселения Бахилово муниципального района Ставропольский Самарской области»:

1.1. Пункт 2.4. Административного регламента изложить в следующей редакции:

«2.4. Общий срок предоставления муниципальной услуги составляет не более 8 (восемь) рабочих дней со дня поступления в уполномоченный орган заявления о предоставлении муниципальной услуги.»

2. Настоящее постановление подлежит официальному опубликованию в газете «Вестник Бахилово» и на официальном сайте администрации сельского поселения Бахилово в сети Интернет <http://bahilovo.stavrsp.ru>.

Глава сельского поселения Бахилово Ю.П. Баракин

АДМИНИСТРАЦИЯ СЕЛЬСКОГО ПОСЕЛЕНИЯ БАХИЛОВО
МУНИЦИПАЛЬНОГО РАЙОНА СТАВРОПОЛЬСКИЙ САМАРСКОЙ ОБЛАСТИ

ПОСТАНОВЛЕНИЕ № 13 от 02.03. 2021 года

О МЕРАХ ПО ПРЕДОТВРАЩЕНИЮ ВОЗНИКНОВЕНИЯ НЕСЧАСТНЫХ СЛУЧАЕВ, СВЯЗАННЫХ СО СХОДОМ СНЕГА И ЛЬДА С КРЫШ ЗДАНИЙ И СООРУЖЕНИЙ

В соответствии с Федеральным законом от 06.10.2003 № 131-ФЗ «Об общих принципах организации местного самоуправления в Российской Федерации», в целях предупреждения возможных несчастных случаев в период с нестабильными среднесуточными температурами воздуха, влекущими уплотнение снежного покрова, образование наледей и сосулек, предупреждения возможных случаев обрушения кровель сооружений и падения с крыш снежных и ледяных масс, администрация сельского поселения Бахилово муниципального района Ставропольский Самарской области ПОСТАНОВЛЯЕТ:

1. Руководителям предприятий, организаций и учреждений, независимо от форм собственности, расположенных на территории сельского поселения Бахилово:

- принять все необходимые меры по очистке кровли от снежно-ледяных масс;
- провести работы по ограждению опасных для пешеходов участков;
- выполнить мероприятия по снижению риска возможного травматизма среди населения в результате схода снега и ледяных образований с крыш зданий.

2. Работы организовать в соответствии с требованиями охраны труда. На местах очистки и схода снега устанавливать ограждения.

3. Ведущему специалисту администрации сельского поселения Бахилово разместить в местах массового скопления населения материалы разъяснительного характера по предупреждению населения о риске, связанном с хождением около зданий в период снегопадов, метелей, активного снеготаяния.

4. Постановление подлежит официальному опубликованию в газете «Вестник Бахилово» и на официальном сайте администрации сельского поселения Бахилово в сети Интернет <http://bahilovo.stavrsp.ru>.

5. Контроль за исполнением настоящего постановления оставляю за собой.

Глава сельского поселения Бахилово Ю.П. Баракин

Государственное бюджетное учреждение Самарской области
«Самарское ветеринарное объединение»

ВАЖНАЯ ИНФОРМАЦИЯ

АФРИКАНСКАЯ ЧУМА СВИНЕЙ



Африканская чума свиней – особо опасное вирусное заболевание всех видов домашних и диких свиней. Летальный исход – 100%. Специфических средств профилактики нет! Для человека опасности не представляет. Наносит огромный экономический ущерб.

Механизм распространения – основным путем распространения вируса является механический: через транспорт; при кормлении; через инструменты и одежду обслуживающего персонала; грызунами и другими животными, встречающимися на ферме

Симптомы и течение болезни: при молниеносном течении болезни животные гибнут внезапно и без характерных признаков; при остром течении болезни наблюдаются следующие симптомы: больные животные большую часть времени лежат, вяло поднимаются, быстро устают;

наблюдается покраснение кожи на ушах и пяточке; слизисто-гнойные выделения из носа и глаз; сильная жажда; одышка; кашель; приступы рвоты; на коже в области внутренней поверхности бедер, на животе, шее, у основания ушей заметны красно-фиолетовые пятна, при надавливании они бледнеют; у больных животных раскручивается хвост; иногда понос с кровью, чаще запор; слабость и параличи задних конечностей; шаткая походка; повышенная температура тела – до 40,5-42,0°C; покраснение кожи и слизистых; пятнистые кровоизлияния на коже и внутренних органах.

Болезнь проявляется через 2-9 дней после заражения. Гибель может наступить через несколько часов после появления первых клинических признаков.



Мероприятия по ликвидации африканской чумы свиней: поголовье свиней в очаге заболевания полностью ликвидируется бескровным методом; трупы свиней, навоз, а также предметы ухода сжигают, золу закапывают в ямы, перемешивая с известью; деревянные помещения, полы, решетки сжигают;

каменные помещения, где содержались животные дезинфицируют 3% горячим раствором едкого натра и 2% раствором формальдегида; на расстоянии 10 км вокруг неблагополучного пункта все свиноголовье убивают, а мясо утилизируют на специализированных предприятиях; карантин снимается через 6 месяцев с последнего случая падежа, а разведение свиней разрешается не ранее, чем через год после снятия карантина; в случае возникновения угрозы заноса и распространения вируса АЧС уничтожается все свиноголовье, которое содержится в хозяйствах, не отвечающих требованиям III и IV уровней биологической защиты.

Чтобы предотвратить занос африканской чумы необходимо: не допускать

посторонних лиц в свое хозяйство; обеспечить безвыгульное содержание свиней; исключить скормление свиньям кормов животного происхождения и пищевых отходов; покупать корма только промышленного производства и подвергать их тепловой обработке перед скормлением при температуре не менее 80°C; проводить обработку свиней и помещений для их содержания один раз в 10 дней против кровососущих насекомых (клещей, вшей, блох), постоянно ведите борьбу с грызунами; не осуществлять подворный убой и реализацию свинины без проведения предубойного осмотра и проведения ветеринарно-санитарной экспертизы мяса и продуктов убоя специалистами государственной ветеринарной службы; не покупать живых свиней в местах несанкционированной торговли без ветеринарных сопроводительных документов, не завозить свиней и продукцию свиноводства из других регионов без согласования с государственной ветеринарной службой; обязательно предоставлять свиней для ветеринарного осмотра, вакцинаций (против классической чумы свиней, рожи) и других обработок, проводимых ветеринарными специалистами; не выбрасывать трупы животных, отходы от их содержания и переработки на свалки, обочины дорог, не захоранивать их; не пытаться переработать мясо павших или вынужденно убитых свиней – это запрещено и может привести к дальнейшему распространению болезни.

Телефон горячей линии по Приволжскому району Самарской области при падеже и заболеваниях свиней 8(84647)9-16-78; 8(937)650-40-38

Государственное бюджетное учреждение Самарской области
«Самарское ветеринарное объединение»



БЕШЕНСТВО



Бешенство - острое инфекционное заболевание животных и людей, вызываемое вирусом, при котором поражается центральная нервная система и, которое всегда заканчивается смертельным исходом. Это заболевание входит в первую пятерку наиболее опасных болезней, общих для человека и животных. В настоящее время бешенство зарегистрировано в 113 странах мира и поражает ежегодно порядка 50 тыс. человек, имевших контакт, как с дикими, так и с домашними животными.

Возбудитель заболевания - нейротропный вирус семейства рабдовирусов (Rabdoviridae), рода лиссавирусов (Lyssavirus), содержит РНК. С места внедрения (укуса) вирус по центроостремительным нервным волокнам проникает в спинной, а затем головной мозг, где размножается, вызывая диффузный энцефаломиелит (воспаление головного и спинного мозга). Вирус бешенства вызывает дегенеративные повреждения нейронов и сопровождается образованием

специфических клеточных включений (тельца Бабеша-Негри).

Вирус бешенства поражает все виды теплокровных животных, поэтому переносчиком может быть любое животное.

Источником инфекции в природе являются плотоядные звери (волки, шакалы, лисы). Домашние животные: собаки, кошки, крупный и мелкий рогатый скот, лошади заражаются при укусах диких животных и становятся основными источниками инфекции человека. Заболевание человеку от животных передается через укусы, осадины, царапины, при попадании слюны на кожные покровы, слизистую оболочку глаз, полости рта, носа и при соприкосновении с каким-либо предметом или одеждой, загрязненными слюной бешеного животного.

Клинические признаки - сходны у всех видов животных. Различают тихую и буйную форму заболевания. В большинстве случаев у животного наблюдается: изменение стиля поведения и неадекватная реакция на окружающих, может наблюдаться агрессивность, настороженность, сонливость или пугливость; странные предпочтения в еде, например, поедание травы, песка или земли; яркими признаками бешенства является обильное слюноотделение, тошнота и рвота, неспособность проглотить еду и т.д.; нарушения в работе опорно-двигательного аппарата, тремор головы или отдельных частей тела; судорожные подергивания или сокращения мышц; проявление агрессии, паралич всего тела или конечностей символизирует скорый летальный исход животного. Довольно опасным является тот факт, что первое время после заражения животное никак не проявляет наличие вируса в своем организме, но уже представляет угрозу для человека и других животных.



Это надо знать и помнить:
БЕШЕНСТВО ОПАСНО!

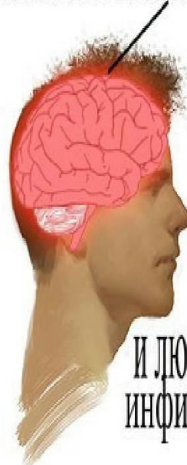


Диагноз ставят на основании эпизоотологических, клинических, лабораторных и патологоанатомических данных. Лабораторное подтверждение диагноза бешенство возможно только посмертно на основании следующих методов: обнаружение телец Бабеша-Негри в клетках головного мозга, выделение антигена вируса бешенства в клетках с помощью иммунофлуоресцентного анализа, постановка биологической пробы с заражением лабораторных животных вирусом из слюны больных, взвеси мозговой ткани или подчелюстных желез;

Дифференциальную диагностику проводят, исключая чуму плотоядных, болезнь Ауэски (псевдобешенство), менингит и энцефаломиелит.

Профилактика бешенства: Учитывая опасность данного заболевания следует уделять огромное внимание его предотвращению. Мероприятия по профилактике бешенства в первую очередь включают в себя активную борьбу с источниками инфекции. Владельцам продуктивных и непродуктивных животных необходимо: соблюдать правила содержания животных в населенных пунктах Самарской области, представлять животных специалистам ветеринарной службы для плановых и внеплановых клинических осмотров, вакцинации, в случае необычного поведения животного немедленно информировать территориальное подразделение государственной ветеринарной службы Самарской области.

ПОРАЖЕНИЕ МОЗГА



Бешенство – абсолютно смертельное заболевание, которое передается другим животным и людям через укусы и слюну инфицированных животных



Телефон горячей линии по Приволжскому району Самарской области при подозрении заболевания животных бешенством 8(84647)9-16-78; 8(937)650-40-38

Государственное бюджетное учреждение Самарской области
«Самарское ветеринарное объединение»

Важная информация!



БРУЦЕЛЛЕЗ



Бруцеллез (brucellosis) – хроническая инфекционная болезнь животных и человека. У многих животных проявляется абортами и задержанием последа, орхитами, рождением нежизнеспособного молодняка и бесплодием. В связи с социальной опасностью бруцеллез включен в список карантинных болезней. **Эпизоотологические данные.** Восприимчивы многие виды диких и домашних животных. Чаще заболевает крупный рогатый скот, свиньи, овцы, реже – лошади и верблюды. К бруцеллезу восприимчив человек. Источник возбудителя инфекции – больные животные. Возбудитель выделяется из организма с абортированным плодом, околоплодными водами, истечениями из половых органов, с молоком, спермой, мочой и калом. Факторами передачи являются контаминированные объекты внешней среды, продукция и сырье животного происхождения, инвентарь и спецодежда. Заражение животных происходит алиментарным и половым путем, через кожу и слизистые оболочки (даже неповрежденные), трансмиссивно (через укусы клещей и кровососущих насекомых).

Течение и симптомы болезни у животных. Инкубационный период – 3-4 недели (время от попадания бруцелл в организм до появления антител в сыворотке крови). Течение болезни чаще хроническое, в отдельных случаях протекает бессимптомно. Ведущим симптомом у беременных животных является аборт. У коров аборты чаще регистрируются во второй половине беременности, имеют место задержание последа, приводящее к эндометриту и яловости, маститы и повышается температура тела. У быков чаще регистрируют эпидидимиты и артриты.

Профилактика заболевания у животных. Владельцы животных обязаны предоставлять их специалистам государственной ветеринарной службы для проведения обязательных противозооотических мероприятий. В случае аборта, преждевременных родов, задержания последа или при появлении у животных признаков, вызывающих подозрение на бруцеллез, таких животных необходимо немедленно изолировать от общего стада и сообщить в государственную ветеринарную службу по месту жительства.

ОПАСНОСТЬ ЗАРАЖЕНИЯ ЧЕЛОВЕКА БРУЦЕЛЛЕЗОМ



Источником заражения человека являются больные животные – коровы, козы, свиньи, верблюды. Молоко абортировавших коров наиболее опасно для заражения бруцеллёзом, убить бруцелл в нём можно только при помощи кипячения. Заразиться бруцеллёзом через сметану и сливочное масло, а также простоквашу, сыворотку, пахту также легко, потому что эти продукты в процессе изготовления не подвергаются тепловой обработке. Опасным в отношении заражения бруцеллёзом является мясо больных животных, бруцеллы очень устойчивы к заморозке. Только тщательная долгая проварка может убить возбудителя заболевания бруцеллёзом, изделия из фарша могут стать источником заражения бруцеллёзом, так, например, котлеты, плохо прожаренные, имеют в середине температуру от 40 градусов, а это не убивает возбудителя заболевания. Возбудитель бруцеллёза длительный период сохраняется в активном состоянии и на шерсти с больных животных, шкурах, в местах их содержания. **В целях предотвращения бруцеллеза необходимо** – предоставлять ветеринарным специалистам все сведения о приобретенных животных, создавать условия для проведения их осмотра, исследований и противозооотических мероприятий; в случаях появления признаков заболевания животных:

преждевременных родов, абортов – незамедлительно обращаться к ветеринарным специалистам. **Профилактикой бруцеллёза человека** является тщательный ветеринарный контроль за продуктами животноводства, особенно за молоком и молочными продуктами, ликвидация и полная дезинфекция очагов бруцеллёза животных. Молоко, употребляемое людьми, должно проходить обязательную термическую обработку – стерилизацию, длительную пастеризацию или кипячение. В питании маленьких детей не рекомендуется употреблять продукты, которые не проходят обработку – ребёнок может заразиться бруцеллёзом через сметану и сливочное масло, а также плохо подвергнутое термической обработке мясо.



Уважаемые граждане!

Не подвергайте опасности себя, своих близких!

Представляйте животных для проведения плановых и внеплановых профилактических мероприятий по требованию сотрудников государственной ветеринарной службы!

Телефон горячей линии по Самарской области при подозрении заболевания животных бруцеллезом 8(846)951-00-31

Государственное бюджетное учреждение Самарской области
«Самарское ветеринарное объединение»

ВАЖНАЯ ИНФОРМАЦИЯ



ГРИПП ПТИЦ



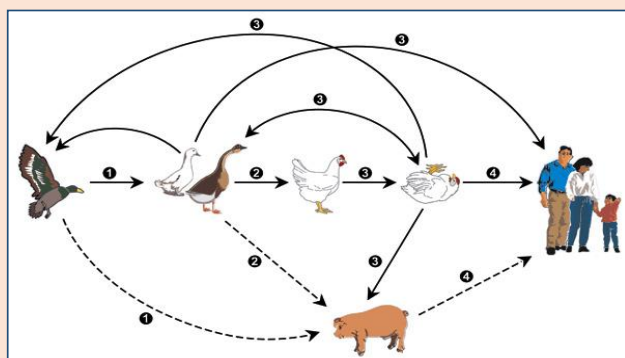
Грипп птиц — (Grippusavium) — высококонтагиозное, остро протекающее вирусное, поражающее сельскохозяйственных, синантропных и диких птиц заболевание с поражением респираторного и желудочно-кишечного трактов. Грипп птиц способен протекать в форме эпизоотий, вызывая массовый охват поголовья и имея широкое распространение-район, область, несколько регионов. Экономический ущерб от гриппа птиц чрезвычайно велик и связан с массовой гибелью заболевшей птицы, затратами на проведение жестких карантинных и ветеринарно-санитарных мероприятий, включая уничтожение больной и подозреваемой в заболевании птицы.

Возбудитель болезни – РНК-содержащий вирус относится к семейству ортомиксовирусов, который подразделяется на три серологических типа: А, В и С. Вирусы типа А вызывают заболевание у птиц и человека. Наибольшую опасность вызывает вирус H5N1 в связи с его высокой опасностью для человека.

Клиническая картина: — птица отказывается от корма, оперение становится взъерошенным, глаза закрытые, голова опущена, куры теряют яйценоскость. Видимые слизистые оболочки гиперемированы и отечны, у отдельной больной птицы из слегка приоткрытого клюва вытекает тягучий слизистый экссудат, носовые отверстия заклеены воспалительным экссудатом. У некоторых больных кур отмечается отечность лицевой части сережек. У некоторых больных кур отмечается отечность лицевой части сережек имеют темно-фиолетовый цвет. В большинстве случаев у заболевшей птицы отмечается понос желто-зеленого цвета. Дыхание становится учащенным и хриплым, температура тела поднимается до 44°C, а перед падением падает до 30°C. Если заболевание у кур вызвано высокопатогенными вирусами гриппа, то как правило 100% кур погибает.

Владельцам личных подсобных хозяйств настоятельно рекомендуем принять следующие меры, направленные на охрану хозяйств от заноса вируса гриппа птиц: 1) обеспечить идентификацию и безвыгульное содержание птицы; 2) обеспечить пресечение доступа к птице посторонних лиц, за исключением специалистов госветслужбы; 3) предоставлять специалистам госветслужбы по их требованию птицу для осмотра и проведения профилактических и противозoonотических мероприятий; 4) исключить факты приобретения птицы, продуктов птицеводства и кормов в неустановленных местах; 5) исключить контакт птицы, содержащейся в хозяйствах, с дикой птицей; 6) обеспечить механическую очистку и дезинфекцию мест содержания птицы.

ОПАСНОСТЬ ГРИППА ПТИЦ ДЛЯ ЧЕЛОВЕКА



Профилактика гриппа птиц у людей: В целях профилактики гриппа птиц у людей необходимо: 1. Соблюдать правила личной гигиены, в том числе не хранить совместно с продуктами, которые не будут подвергаться тепловой обработке (хлеб, сыр, колбаса, кондитерские изделия и т.д.) приобретенное сырое мясо птицы и яйца. 2. Избегать контакта с подозрительной в заболевании или мертвой птицей. 3. Ухаживать за домашней птицей в выделенной для этого рабочей одежде (халат, передник, рукавицы, резиновая обувь). В период контакта с птицей (кормление, уборка помещений и пр.) не следует пить, принимать пищу, курить. 4. Приобретать для питания мясо птицы и яйцо в местах санкционированной торговли только при наличии ветеринарных сопроводительных документов. 5. Употреблять в пищу мясо птицы и яйцо после термической обработки: яйцо варить не менее 10 минут, мясо - не менее 30 минут при температуре 100°C. 6. Исключить контакт с водоплавающими и синантропными птицами (голуби, вороны, вороны, чайки, утки, галки и пр.).

ПРИ ПОДОЗРЕНИИ ЗАБОЛЕВАНИЯ ПТИЦЫ НЕОБХОДИМО НЕМЕДЛЕННО ОБРАТИТЬСЯ В РАЙОННУЮ ВЕТЕРИНАРНУЮ СТАНЦИЮ ИЛИ ПО ТЕЛЕФОНАМ ГОРЯЧЕЙ ЛИНИИ САМАРСКОЙ ОБЛАСТИ: 8(846)951-00-31; 8(84676)2-27-40, 8(84676)2-80-10

Заражение человека происходит при тесном контакте с инфицированной живой и мертвой дикой или домашней птицей, воздушно-капельным и воздушно-пылевым путем. В ряде случаев возможно заражение человека при употреблении в пищу мяса и яиц больных птиц без достаточной термической обработки. Кроме того, выделения зараженных птиц, попадая на землю, в воду, на растения могут стать причиной заражения человека.

Симптомы заболевания гриппом птиц у человека: от заражения до первых признаков заболевания может пройти от нескольких часов до 5 дней. Заболевание гриппом птиц начинается остро с озноба, повышения температуры до 38°C и выше, мышечных и головных болей, болей в горле. Возможен водянистый жидкий стул, многократная рвота. Через 2-3 дня появляется затрудненное дыхание, влажный кашель, часто с примесью крови. Опасен такой вирус тем, что он очень быстро может привести к пневмонии, а кроме того, может давать тяжелые осложнения на сердце и почки, поражает головной мозг.

