

ОФИЦИАЛЬНАЯ ПУБЛИКАЦИЯ

ВЕСТНИК

Бахилово

6+

№6 (159),
27 февраля 2021 г.

АДМИНИСТРАЦИЯ СЕЛЬСКОГО ПОСЕЛЕНИЯ БАХИЛОВО МУНИЦИПАЛЬНОГО РАЙОНА СТАВРОПОЛЬСКОЙ САМАРСКОЙ ОБЛАСТИ

ПОСТАНОВЛЕНИЕ № 5 от 05.02.2021 г.

ОБ УСТАНОВЛЕНИИ ОТДЕЛЬНОГО РАСХОДНОГО ОБЯЗАТЕЛЬСТВА СЕЛЬСКОГО ПОСЕЛЕНИЯ БАХИЛОВО МУНИЦИПАЛЬНОГО РАЙОНА СТАВРОПОЛЬСКОЙ САМАРСКОЙ ОБЛАСТИ

В соответствии со статьей 86 Бюджетного кодекса РФ, с постановлением Правительства Самарской области от 18.12.2020 № 1046 «О предоставлении иных межбюджетных трансфертов из областного бюджета бюджетам муниципальных образований Самарской области на возмещение понесенных местными бюджетами расходов в связи с осуществлением выплат членам территориальных избирательных комиссий с полномочиями избирательных комиссий муниципальных образований, окружных избирательных комиссий и участковых избирательных комиссий Самарской области с правом решающего голоса за работу в условиях риска распространения коронавирусной инфекции в период проведения выборов депутатов представительных органов муниципальных образований Самарской области 13 сентября 2020 года», Уставом сельского поселения Бахилово муниципального района Ставропольский Самарской области, принятого Решением Собрания представителей сельского поселения Бахилово муниципального района Ставропольский Самарской области от 10.09.2019 № 180 администрация сельского поселения Бахилово муниципального района Ставропольский Самарской области постановляет:

1. Установить, что к расходным обязательствам муниципального района Ставропольский

Самарской области в 2020 году относятся мероприятия по возмещению понесенных местными бюджетами расходов в связи с осуществлением выплат членам территориальных избирательных комиссий с полномочиями избирательных комиссий муниципальных образований, окружных избирательных комиссий и участковых избирательных комиссий Самарской области с правом решающего голоса за работу в условиях риска распространения коронавирусной инфекции в период проведения выборов депутатов представительных органов муниципальных образований Самарской области 13 сентября 2020 года.

2. Установить, что расходное обязательство муниципального района Ставропольский Самарской области, установленное пунктом 1 настоящего постановления исполняется сельским поселением Бахилово муниципального района Ставропольский Самарской области самостоятельно за счет средств иных межбюджетных трансфертов из областного бюджета в сумме 24 942 рублей 25 копеек.

3. Администрации сельского поселения Бахилово муниципального района Ставропольский Самарской области осуществлять финансовое обеспечение расходного обязательства, установленного пунктом 1 настоящего постановления, в пределах средств, предусмотренных в бюджете сельского поселения Бахилово муниципального района.

4. Контроль за исполнением настоящего постановления возложить на Главу сельского поселения Бахилово муниципального района Ставропольский Самарской области Баракина Юрия Петровича.

5. Опубликовать настоящее постановление в газете «Вестник Бахилово» на официальном сайте администрации сельского поселения Бахилово муниципального района Ставропольский Самарской области в информационно-телекоммуникационной сети «Интернет» <http://www.bahilovo.stavsp.ru>.

6. Настоящее постановление вступает в силу с момента опубликования и распространяет свое действие на правоотношения, возникшие с 18.12.2020.

Глава сельского поселения Ю.П. Баракин

Администрация сельского поселения Бахилово предупреждает об опасности!

Ваша квартира оборудована газовым водонагревателем (колонкой),
и установлены принудительная вытяжка над плитой и (или) вентилятор в
ванной комнате?
ОСТОРОЖНО!

! продолжительная работа принудительной вытяжки над плитой и вытяжного вентилятора, вмонтированного в вентиляционный канал ванной комнаты, в период работы газового проточного водонагревателя (колонки) без доступа воздуха (закрытые пластиковые окна) приводит к опрокидыванию тяги в дымоходе и попаданию продуктов сгорания (СО) в помещение квартиры и отравлению пострадавших.

УГАРНЫЙ ГАЗ

при вдыхании вызывает кислородное голодание (гипоксию)
не имеет ни цвета, ни запаха, не распознаётся органами чувств
приводит к смерти человека менее чем через 3 минуты

С 2006г. в Самарской области зафиксировано более 500 инцидентов, связанных с нарушением Правил пользования газом в быту

От отравления угарным газом пострадали более 1 300 человек, из них 190 погибли

Причины отравлений

1. Установка принудительной вытяжки над плитой и (или) вентилятора.
2. Обратная тяга в проточном водонагревателе.
3. Самовольный ремонт.
4. Обледенение или засор дымоходов.
5. Неисправная (отсутствующая) автоматика безопасности, закрытые шиберы.

Как уберечь себя и своих близких?

1. Демонтировать принудительную вытяжку (вентилятор) и пользоваться колонкой только при открытом окне.
2. Проверять тягу перед розжигом колонки (котла)¹ и во время ее работы каждые 30 минут.
3. Установить сигнализатор на загазованность угарным газом
4. Установить приточный стеновой вентиляционный клапан
5. Работы поручать официально специализированной газовой компании.



¹ Поднести полоску бумаги к смотровому окну водонагревателя. Пользоваться газовым прибором можно, только если полоска бумаги отклонилась в сторону водонагревателя.

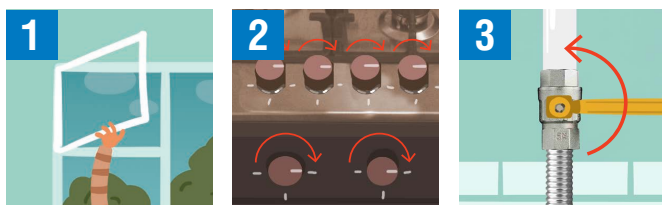
Правила использования газа в быту



Телефоны газовой службы:

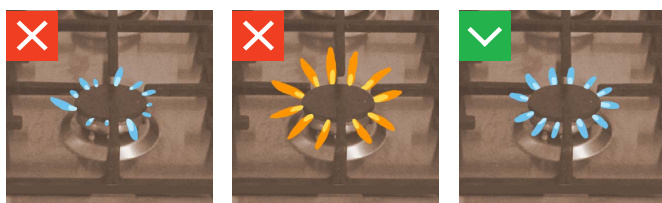
Основные правила пользования бытовыми газовыми приборами:

1. Перед использованием плиты необходимо проветрить помещение (1) и убедиться, что все краны перед горелками рабочего стола и горелкой духовки закрыты (2), и только в этом случае следует полностью открыть кран на газопроводе к плите (3).



2. Зажженную спичку нужно поднести к горелке, затем открыть кран включаемой горелки, при этом газ должен загораться во всех отверстиях горелки.

3. Горение газа считается нормальным, если пламя горелки спокойное, голубоватое или фиолетовое.



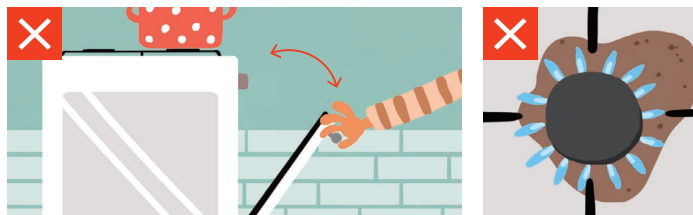
4. Запрещается оставлять в открытом положении кран включаемой горелки без пламени более 5 секунд.

5. Нормальное пламя не должно выбиваться из-под посуды. Если же пламя выбивается из-под посуды, следует краем горелки его уменьшить. Посуду с широким дном нужно ставить на специальные конфорочные кольца с высокими ребрами во избежание отравления продуктами неполного сгорания газа. Не рекомендуется ставить посуду с широким дном на конфорку плиты.

6. По окончании пользования плитой нужно перекрыть все краны рабочего стола.

7. Перед зажиганием горелки духовки духовку необходимо проветрить в течение 3–5 минут.

8. Плиту необходимо содержать в чистоте, не допуская её загрязнения.



Как проверить тягу

Для полного сгорания газа необходимо достаточное количество воздуха. Тяга – это направленное движение продуктов сгорания газа в дымовой или вентиляционный канал. Тяга может быть естественной и принудительной. Естественная тяга происходит за счет разности удельного веса продуктов сгорания газа и более холодного атмосферного воздуха. Проверить тягу в дымовых и вентиляционных каналах можно с помощью листа тонкой бумаги.

1. Приложите лист бумаги к вентиляционной решетке. Если бумага притягивается, тяга есть.



2. Для проверки тяги в дымовых каналах котлов приложите тонкий лист бумаги к смотровому окну котла или колонки. Если бумага притягивается, тяга есть.



Что надо знать про угарный газ

✓ Угарный газ образуется при использовании любого газового оборудования.

✓ Угарный газ невидим и не имеет запаха. Его никак невозможно почувствовать.

✓ Трех вдохов угарного газа достаточно для взрослого человека, чтобы получить смертельное отравление, а концентрация его в воздухе в количестве более 0,1% приводит к смерти в течение часа.

При использовании газа в быту вы обязаны:

- ✓ 1. Заключить договор о техническом обслуживании газового оборудования, пройти инструктаж по безопасному использованию газа, иметь документ на газовое оборудование.
- ✓ 2. Следить за нормальной работой газовых приборов, дымовых и вентиляционных каналов, проверять тягу до включения и во время работы газовых приборов с отводом продуктов сгорания газа в дымоход. Периодически очищать «карман» дымохода.
- ✓ 3. По окончании пользования газом закрыть краны на газовых приборах, а при размещении баллонов внутри кухонь дополнительно закрыть вентили у баллонов.
- ✓ 4. В случае предстоящего отсутствия в квартире более суток закрывать краны на газопроводе перед газовым оборудованием, кроме газового оборудования, рассчитанного на непрерывную работу и оснащенного автоматикой безопасности, которое необходимо отключать при отсутствии в квартире в течение двух и более суток.
- ✓ 5. При внезапном прекращении подачи газа немедленно закрыть краны горелок газовых приборов и сообщить в аварийную газовую службу.
- ✓ 6. При неисправности газового оборудования вызвать работников специализированной организации, с которой заключен договор о техническом обслуживании газового оборудования.
- ✓ 7. При появлении в помещении квартиры запаха газа немедленно прекратить пользование газовыми приборами, перекрыть краны к приборам и на приборах, открыть окна или форточки для проветривания помещения, вызвать аварийную газовую службу по телефону 04 (вне загазованного помещения)! Не зажигать огонь, не курить, не включать и не выключать электроосвещение и электроприборы, не пользоваться электрозвонком.
- ✓ 8. Перед входом в подвалы и погреба до включения освещения или зажигания огня убедиться в отсутствии там запаха газа.
- ✓ 9. Экономно расходовать газ, своевременно оплачивать его стоимость, а также стоимость технического обслуживания газового оборудования.
- ✓ 10. Собственники (пользователи) домов и квартир должны обеспечить надлежащее содержание и своевременную замену газового оборудования.
- ✓ 11. Собственники домов должны проверять состояние дымовых и вентиляционных каналов не реже 3 раз в год (не позднее чем за 7 дней до начала отопительного сезона, в середине отопительного сезона и не позднее чем через 7 дней после окончания отопительного сезона).
- ✓ 12. В зимнее время необходимо периодически проверять оголовки дымоходов с целью недопущения их обмерзания и закупорки.
- ✓ 13. Обеспечивать доступ представителей специализированной организации, поставщика газа к газовому оборудованию для проведения работ по техническому обслуживанию и приостановления подачи газа в случаях, предусмотренных законодательством.
- ✓ 14. Для осмотра и обслуживания газопроводов и газового оборудования допускать в квартиру работников специализированной организации, с которой заключен договор о техническом обслуживании газового оборудования по предъявлении ими служебных удостоверений.

При использовании газа в быту запрещается:

- ✗ 1. Производить самовольную газификацию дома или квартиры, перестановку, замену и ремонт газовых приборов, баллонов и запорной арматуры.
- ✗ 2. Осуществлять перепланировку помещения, где установлены газовые приборы, изменять площадь отапливаемых помещений без согласования с органом местного самоуправления.
- ✗ 3. Вносить изменения в конструкцию газовых приборов. Изменять устройство дымовых и вентиляционных каналов; заклеивать вентиляционные каналы, замуровывать и заклеивать «карманы» и люки, предназначенные для чистки дымоходов.
- ✗ 4. Отключать автоматику безопасности и регулирования. Пользоваться газом при неисправных газовых приборах, автоматике безопасности, отключающих устройствах (кранах) и газовых баллонах, особенно при обнаружении утечки газа.
- ✗ 5. Пользоваться газом при нарушении целостности и плотности кладки, штукатурки (при появлении трещин) газифицированных печей и их дымоходов.
- ✗ 6. Устанавливать и использовать задвижку (шибер) на дымовом канале, дымоходе, дымоотводе. При наличии в конструкции печи задвижки (шибера) обеспечить её извлечение и герметизацию с внешней стороны стенки дымового канала образовавшегося отверстия (щели).
- ✗ 7. Использовать, устанавливать газифицированные печи в помещениях многоквартирных домов.
- ✗ 8. Пользоваться газовыми приборами при отсутствии тяги в дымовых и вентиляционных каналах, закрытых форточках (фрамугах), закрытом положении жалюзийной решетки на вентиляционном канале. При этом в нижней части двери или стены, выходящей в смежное помещение, необходимо предусматривать решетку или зазор между дверью и полом, а также специальные приточные устройства в наружных стенах или окнах.
- ✗ 9. Использовать устройства принудительной вентиляции (вытяжку, вентилятор) при работающих газовых котлах или колонках.
- ✗ 10. Оставлять работающие газовые приборы без присмотра (кроме приборов, рассчитанных на непрерывную работу и имеющих для этого соответствующую автоматику безопасности).
- ✗ 11. Допускать к пользованию газовыми приборами детей дошкольного возраста, лиц, не контролирующих свои действия и не знающих правила пользования этими приборами.
- ✗ 12. Использовать газ и газовые приборы не по назначению. Пользоваться газовыми плитами для отопления помещений.
- ✗ 13. Пользоваться помещениями, где установлены газовые приборы, для сна и отдыха.
- ✗ 14. Сушить белье над газовой плитой или вблизи неё.
- ✗ 15. Проверять работу вентиляционных каналов, герметичность соединений газового оборудования с помощью источников открытого пламени, в том числе спичек, зажигалок, свечей и иных.
- ✗ 16. Хранить в помещениях и подвалах порожние и заполненные баллоны с сжиженным газом. Самовольно, без специального инструктажа производить замену порожних баллонов на заполненные газом и подключать их.
- ✗ 17. Иметь в газифицированном помещении более одного баллона вместимостью более 5 литров, не подключенного к газовой плите.
- ✗ 18. Размещать баллоны на расстоянии менее 0,5 м от газовой плиты, 1 м до отопительных приборов, 2 м до горелок печей, менее 1 м от электросчетчика, выключателей и иных электрических приборов и оборудования.
- ✗ 19. Подвергать баллоны со сжиженным газом солнечному и тепловому воздействию.
- ✗ 20. Допускать порчу газового оборудования и хищение газа.
- ✗ 21. Перекручивать, передавливать, заламывать, растягивать или зажимать газовые шланги, соединяющие газовое оборудование с газопроводом.

При появлении запаха газа **запрещается:**



Зажигать огонь



Куриль



Пользоваться лифтом

Пользоваться
электровзвонкамиВключать и выключать
электроосвещение
и электроприборыЗвонить по телефону
в загазованном
помещении

Что делать при появлении запаха газа

Природный газ не имеет запаха, но, чтобы своевременно определить утечку, в него добавляют вещество с запахом, напоминающим запах тухлых яиц.

Если вы почувствовали такой запах, необходимо:

- 1 Немедленно прекратить пользование газовыми приборами
- 2 Перекрыть краны на приборах и на газопроводах к ним
- 3 Открыть окна и форточки для проветривания помещения
- 4 Не включать и не выключать электрические приборы (освещение, электровзвонки, мобильный и стационарный телефоны и др.)
- 5 Вывести всех из квартиры, самим выйти
- 6 Сообщить в аварийную газовую службу по телефону 04 из незагазованного места и выполнять инструкции ее специалистов.

Как ещё можно обнаружить утечку газа?

Помимо характерного запаха, утечку газа можно выявить:

- ✓ По характерному звуку – шипению
- ✓ Используя мыльную эмульсию на резьбовых соединениях газопровода
- ✓ По запотеванию или обмерзанию места утечки
- ✓ При срабатывании сигнализаторов или систем контроля загазованного помещения
- ✓ Ни в коем случае нельзя применять огонь для обнаружения утечки газа!

Первая помощь при отравлении угарным газом

- + Первые признаки отравления: головная боль, тяжесть в голове, сильное сердцебиение, шум в ушах, головокружение, общая слабость, тошнота, рвота, одышка, сонливость, озноб, посинение слизистых оболочек.
- + Для оказания первой помощи необходимо: вывести или вынести пострадавшего в проветренное теплое помещение или на свежий воздух (летом), расстегнуть одежду, стесняющую дыхание, давать нюхать нашатырный спирт и пить крепкий чай.
- + Одновременно следует вызвать «Скорую помощь» и до её приезда, после указанной выше доврачебной помощи, пострадавшего тепло укрыть, не давать уснуть и поддерживать его в бодрствующем состоянии до осмотра врачом.
- + При отсутствии у пострадавшего дыхания необходимо немедленно приступить к проведению искусственного дыхания.

Пахнет газом! Звони 04

Билайн 004

МТС 040

Мегафон 040

Теле2 040

Единый номер службы спасения 112



ПАМЯТКА

ПО БЕЗОПАСНОМУ ИСПОЛЬЗОВАНИЮ ГАЗА НА КОММУНАЛЬНО-БЫТОВЫЕ НУЖДЫ



МИНСТРОЙ
РОССИИ

ДЛЯ ЖИТЕЛЕЙ МНОГOKВАРТИРНЫХ И ЖИЛЫХ ДОМОВ



04



104



112

ЕДИНЫЙ ДОГОВОР



ПРИ ПОЯВЛЕНИИ В ПОМЕЩЕНИИ КВАРТИРЫ ЗАПАХА ГАЗА НЕОБХОДИМО:

- НЕМЕДЛЕННО ПРЕКРАТИТЬ ПОЛЬЗОВАНИЕ ГАЗОВЫМИ ПРИБОРАМИ;
- НЕ ЗАЖИГАТЬ ОГНЯ, НЕ КУРИТЬ, НЕ ВКЛЮЧАТЬ И НЕ ВЫКЛЮЧАТЬ ЭЛЕКТРООСВЕЩЕНИЕ И ЭЛЕКТРОПРИБОРЫ, НЕ ПОЛЬЗОВАТЬСЯ ЭЛЕКТРОЗВОНКОМ;



- ПЕРЕКРЫТЬ КРАНЫ К ПРИБОРАМ И НА ПРИБОРАХ;
- ОТКРЫТЬ ОКНА ИЛИ ФОРТОЧКИ ДЛЯ ПРОВЕТРИВАНИЯ ПОМЕЩЕНИЯ;
- ВЫЗВАТЬ АВАРИЙНУЮ СЛУЖБУ ГАЗОРАСПРЕДЕЛИТЕЛЬНОЙ ОРГАНИЗАЦИИ ПО ТЕЛЕФОНУ 04, 104 ИЛИ 112, ПОКИНУВ ЗАГАЗОВАННОЕ ПОМЕЩЕНИЕ;
- ПЕРЕД ВХОДОМ В ПОДВАЛЫ И ПОГРЕБА, ДО ВКЛЮЧЕНИЯ СВЕТА ИЛИ ЗАЖИГАНИЯ ОГНЯ, УБЕДИТЬСЯ В ОТСУТСТВИИ ТАМ ЗАПАХА ГАЗА.



ПРИ ОБНАРУЖЕНИИ ЗАПАХА ГАЗА В ПОДЪЕЗДЕ, ВО ДВОРЕ, НА УЛИЦЕ НЕОБХОДИМО:

- ОПОВЕСТИТЬ ОКРУЖАЮЩИХ О МЕРАХ ПРЕДОСТОРОЖНОСТИ;
- СООБЩИТЬ В АДС ГРО ПО ТЕЛЕФОНУ 04, 104 ИЛИ 112;
- ПРИНЯТЬ МЕРЫ ПО УДАЛЕНИЮ ЛЮДЕЙ ИЗ ЗАГАЗОВАННОЙ СРЕДЫ, ПРЕДОТВРАЩЕНИЮ ВКЛЮЧЕНИЯ И ВЫКЛЮЧЕНИЯ ЭЛЕКТРООСВЕЩЕНИЯ, ПОЯВЛЕНИЮ ОТКРЫТОГО ОГНЯ И ИСКРЫ;
- ДО ПРИБЫТИЯ АДС ГРО ОРГАНИЗОВАТЬ ПРОВЕТРИВАНИЕ ПОМЕЩЕНИЯ.

АДС ГРО – АВАРИЙНО-ДИСПЕТЧЕРСКАЯ СЛУЖБА ГАЗОРАСПРЕДЕЛИТЕЛЬНОЙ ОРГАНИЗАЦИИ



НЕЛЬЗЯ:

- ✘ Проводить переустройство ВДГО и ВКГО, дымовых и вентиляционных каналов.
- ✘ Закрывать (замуровывать, заклеивать) отверстия дымовых и вентиляционных каналов, люки карманов чистки дымоходов.
- ✘ Устанавливать задвижку (шибер) на дымовом канале, дымоходе, дымоотводе.
- ✘ Присоединять дымоотводы от бытового газоиспользующего оборудования к вентиляционным каналам.
- ✘ Отключать автоматику безопасности бытового газоиспользующего оборудования.
- ✘ Оставлять без присмотра работающее бытовое газоиспользующее оборудование, кроме оборудования, рассчитанного на непрерывную работу и оснащенного соответствующей автоматикой безопасности (в многоквартирном доме не более чем на 48 ч).
- ✘ Допускать к использованию бытового газоиспользующего оборудования детей дошкольного возраста, лиц, не контролируемых своими действиями, лиц с ограниченными возможностями, не позволяющими безопасно использовать бытовое газоиспользующее оборудование, а также лиц, не прошедших инструктаж по безопасному использованию газа при удовлетворении коммунально-бытовых нужд.
- ✘ Оставлять в открытом положении краны на бытовом газоиспользующем оборудовании без обеспечения воспламенения газозвушной смеси на газогорелочных устройствах более 5 секунд.
- ✘ Использовать внутридомовое и внутриквартирное газовое оборудование не по назначению, в том числе:
 - отапливать помещение бытовым газоиспользующим оборудованием, предназначенным для приготовления пищи;
 - использовать газопроводы в качестве опор или заземлителей;
 - сушить одежду и другие предметы над бытовым газоиспользующим оборудованием или вблизи него.
- ✘ Использовать для сна и отдыха помещения, в которых установлено бытовое газоиспользующее оборудование.
- ✘ Хранить баллоны СУГ в жилых домах, помещениях в многоквартирных домах, а также на путях эвакуации, лестничных клетках, цокольных этажах, в подвальных и чердачных помещениях, на балконах и лоджиях.

НЕСКОЛЬКО ПРОСТЫХ ДЕЙСТВИЙ И ПРАВИЛ,
КОТОРЫЕ ОБЕСПЕЧАТ ВАШУ БЕЗОПАСНОСТЬ

ГАЗ!
ОПАСНО!